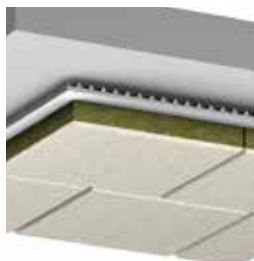




## **StoSilent Direct** Guía de aplicación

Por favor, tenga en cuenta que los detalles, ilustraciones, información técnica general y dibujos, incluidos en el folleto, simplemente se tratan de propuestas y detalles generales, las cuales describen esquemáticamente las funciones básicas. El profesional es responsable de verificar, en cada proyecto, que el producto es aplicable y que cuenta con todo el material necesario. Los trabajos a realizar por otros gremios se representan solo esquemáticamente. Todos los datos y especificaciones deberán adaptarse y ajustarse a las condiciones locales y no representan planos de ejecución ni de detalle. Es imprescindible observar las especificaciones y los datos técnicos concretos de los productos incluidos en las fichas técnicas, así como las descripciones de los sistemas y las homologaciones.

# Índice



## Información sobre los sistemas

### **Estructura y descripción del sistema** **4**

StoSilent Direct, con acabado de revoco	4
StoSilent Direct, con acabado de pintura	5

### **Indicaciones generales** **6**

Procedimiento	6
Requisitos del lugar de obra	6



## Aplicación del sistema

### **Preparación del soporte** **6**

### **Montaje de los paneles** **7**

### **Revestimiento de las juntas** **8**

### **Capa intermedia** **9**

StoSilent Top Basic	9
---------------------	---

### **Capa de acabado** **10**

StoSilent Top	10
StoSilent Decor M	11
StoColor Climasan	12



## Detalles

### **Elementos de montaje** **13**

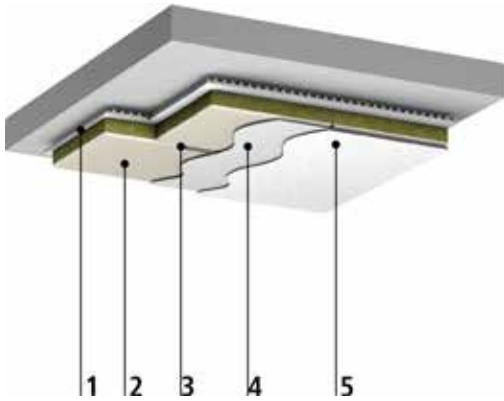
## Anexo

### **Lista de comprobación** **14**

## Estructura del sistema

## Descripción de sistema

### StoSilent Direct, con acabado de revoco



- 1 Adhesivo:**  
StoSilent Coll MW
- 2 Tratamiento de juntas:**  
rellenador de juntas absorbente de sonido StoSilent Filler
- 3 Panel acústico:**  
panel acústico absorbente de sonido de lana mineral
- 4 Capa intermedia:**  
capa intermedia permeable al sonido StoSilent Top Basic
- 5 Capa de acabado:**  
capa de acabado permeable al sonido StoSilent Top o,  
entre 1 y 3 manos de capa de acabado texturizada permeable al  
sonido StoSilent Decor M

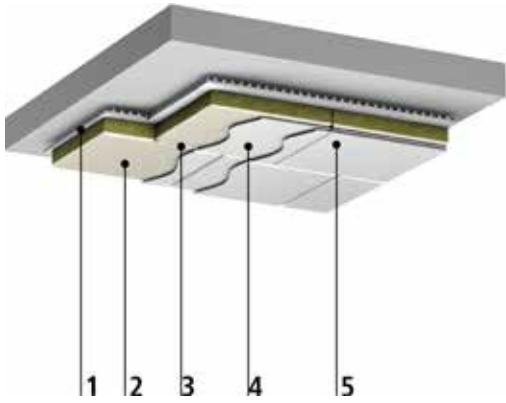
### StoSilent Direct

Sistema acústico de fijación adhesiva directa sin juntas, con superficie fina o texturizada

<b>Aplicación</b>	<ul style="list-style-type: none"><li>• En paredes y techos interiores</li><li>• Montaje en toda la superficie sin subestructura</li><li>• Solo es apto para zonas sometidas a cargas mecánicas bajo ciertas condiciones</li><li>• Sobre superficies lisas</li><li>• Recomendación: aplicar en paredes solo a partir de 2 m de altura</li></ul>
<b>Propiedades</b>	<ul style="list-style-type: none"><li>• Máxima absorción del sonido hasta <math>\alpha_w = 0,8</math></li><li>• Aplicación sin juntas hasta 200 m<sup>2</sup> con la capa de acabado StoSilent Top</li><li>• Aplicación sin juntas hasta 700 m<sup>2</sup> con la capa de acabado StoSilent Decor M</li><li>• Clase de reacción al fuego A2-s1, d0</li></ul>
<b>Aspecto</b>	<ul style="list-style-type: none"><li>• Superficie fina: StoSilent Top, se puede tinter bajo ciertas condiciones con aprox. 250 colores del sistema StoColor</li><li>• Superficie texturizada: StoSilent Decor M, se puede tinter bajo ciertas condiciones con aprox. 450 colores del sistema StoColor</li></ul>
<b>Aplicación</b>	<ul style="list-style-type: none"><li>• Adhesión directa de los paneles contrapeados → desfase <math>\geq 200</math> mm</li></ul>
<b>Homologación</b>	<ul style="list-style-type: none"><li>• Se aplican los Documentos de Idoneidad Técnica Europeos o nacionales.</li></ul>

## Estructura del sistema

### StoSilent Direct, con acabado de pintura



- 1 Adhesivo:**  
StoSilent Coll MW
- 2 Panel acústico:**  
panel acústico absorbente de sonido de lana mineral
- 3 Capa intermedia:**  
capa de pintura permeable al sonido StoColor Climasan
- 4 Capa de acabado:**  
capa de pintura permeable al sonido StoColor Climasan

## Descripción de sistema

### StoSilent Direct

Sistema acústico de fijación adhesiva directa con juntas visibles y superficie texturizada; con capa de pintura/antiolores StoColor Climasan

<b>Aplicación</b>	<ul style="list-style-type: none"><li>• En techos y paredes interiores</li><li>• Montaje en toda la superficie sin subestructura</li><li>• Solo es apto para zonas sometidas a cargas mecánicas bajo ciertas condiciones</li><li>• Sobre superficies lisas</li><li>• Recomendado para paredes solo a partir de 2 m de altura</li></ul>
<b>Propiedades</b>	<ul style="list-style-type: none"><li>• Máxima absorción del sonido hasta <math>\alpha_w = 0,95</math></li><li>• Hasta 700 m<sup>2</sup> en una sola superficie</li><li>• Clase de reacción al fuego A2-s1, d0</li><li>• Eliminación de olores con StoColor Climasan</li></ul>
<b>Aspecto</b>	<ul style="list-style-type: none"><li>• Superficie texturizada</li><li>• Revestimiento de pintura mate apagado</li><li>• Se puede tinter bajo ciertas condiciones con aprox. 250 colores del sistema StoColor</li><li>• Juntas visibles en forma de V</li></ul>
<b>Aplicación</b>	<ul style="list-style-type: none"><li>• Adhesión directa de los paneles contrapeados → desfase <math>\geq 200</math> mm</li><li>• Se debe prever con antelación la configuración de las juntas.</li><li>• Con revestimiento de pintura aplicado con pulverizador</li></ul>
<b>Homologación</b>	<ul style="list-style-type: none"><li>• Se aplican los Documentos de Idoneidad Técnica Europeos o nacionales.</li></ul>

## Indicaciones generales

### Procedimiento

- Formar o dar instrucciones a los trabajadores antes de la primera aplicación.
- Proteger siempre los paneles acústicos de la humedad y de las influencias atmosféricas.
- Disponer siempre los paneles acústicos sobre una superficie plana.
- Dejar reposar los paneles y los componentes del sistema durante un mínimo de 24 horas antes de su aplicación para que se aclimaten al lugar de montaje.
- Si las condiciones de iluminación son desfavorables (luz indirecta) podrían apreciarse irregularidades debidas a la aplicación manual.

### Requisitos del lugar de obra

- La temperatura más baja admitida de aplicación y del soporte es de +5 °C.
- El rango recomendado de temperaturas de aplicación es de entre +15 y 20 °C.
- La humedad relativa del aire y la humedad de los componentes no deben ser superiores al 70 %.
- Debe prepararse un andamio horizontal adaptado a la estructura del sistema (si se aplican capas de acabado con StoSilent Top).
- En caso necesario, acelerar el secado con un secador por condensación.

### Indicaciones de uso tras la aplicación

- Tras la instalación del sistema acústico tratar con cuidado la superficie para preservar el efecto acústico y no mermar el conjunto estético. Deberá evitarse:
  - causar daños durante los trabajos de montaje
  - ensuciar las superficies con manos sucias o sudorosas
  - levantar polvo durante el pulido de suelos de parqué, trabajos de limpieza, etc.

#### Nota

Es imprescindible utilizar guantes limpios para instalar luces, componentes empotrados, etc.

## Preparación del soporte

#### Nota

Las irregularidades del soporte pueden influir en el aspecto de la superficie.

El soporte ha de tener una capacidad de carga de  $\geq 5$  kPa.

El soporte tiene que ser impermeable a las corrientes de aire. Todas las aberturas, etc., deben sellarse de forma que queden herméticas.

#### Soportes nuevos

Eliminar la suciedad y limpiar la superficie; eliminar la piel de sinterización que pudiera haberse formado.

#### Soportes viejos

Retirar restos de pintura suelta, así como antiguas capas no portantes y sucias y limpiar posteriormente el soporte (mecánicamente o con decapantes adecuados). Aplicar StoPrim Plex a modo de imprimación en soportes absorbentes. Retocar las capas de pintura antiguas con el puente de agarre StoSilent Prep Quarz.

#### Soporte de hormigón

La superficie de hormigón no debe presentar restos de aceite de encofrado. Las rebabas de encofrado se deben retirar con una herramienta adecuada. Compensar las irregularidades, pequeños defectos y cavidades con StoSilent Coll MW. La preparación del soporte con StoPrim Plex depende de la capacidad de absorción del soporte. Se recomienda aplicar StoSilent Prep Quarz como puente de agarre.

#### Soporte de yeso laminado

Distancia máxima admitida entre perfilería de montaje: 30 cm. Compensar las irregularidades del soporte. Preparación del soporte con StoPrim Plex y StoSilent Prep Quarz como puente de agarre.

#### Soporte de revoco a base de cal y yeso

Compensar las irregularidades del soporte. Preparación del soporte con StoPrim Plex y StoSilent Prep Quarz como puente de agarre.

## Montaje de los paneles



1 Para evitar la formación de grietas, delimitar las superficies o los elementos constructivos contiguos (puntos de unión entre paredes, columnas, marcos de ventanas o puertas de metal, madera, etc.) con Sto-Stuckband.

De forma alternativa, se puede crear una junta de dilatación con perfiles.



2 Sellar los elementos instalados en el techo como, por ejemplo, lámparas, altavoces, detectores de incendios o registros con cinta adhesiva StoSeal Band BK para que no dejen pasar el aire.



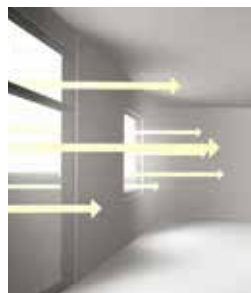
3 En caso necesario, marcar el patrón de corte en la parte posterior de la lana mineral. Cortar los bordes con una herramienta adecuada. Recortar las entalladuras con una sierra de calar, un serrucho o un cúter.



4 Mezclar StoSilent Coll MW durante aprox. 2 minutos, dejar reposar durante aprox. 3 minutos y mezclar otra vez durante aprox. 30 segundos.



5 Extender StoSilent Coll MW por toda la superficie posterior del panel (toda la superficie) y rebajar con una llana dentada de 15 x 15 mm en un ángulo de 45°. A continuación, aplicar adhesivo creando un reborde en todo el perímetro (aprox. 5 mm más espeso que el adhesivo extendido con la llana).



### Nota

Colocar siempre el lado corto del panel orientado hacia la fuente de luz principal.



6 Adherir los paneles contrapeados con un desfase de al menos 200 mm, de manera que queden a ras de superficie y con las juntas selladas. Evitar las juntas en cruz. No ensuciar el lado visible del panel durante esta operación.

Pegar los paneles a los paneles contiguos sin que existan diferencias de altura. En caso necesario, repasar con una regla para nivelar para que la superficie quede igualada. Transcurridos unos 5 minutos, volver a controlar la superficie con una regla para nivelar y, en caso necesario, presionar de nuevo.

## Revestimiento de las juntas



**1** Mezclar StoSilent Filler en una proporción de 2:1 (masilla para juntas:agua): remover durante dos minutos, dejar reposar durante cinco minutos y, a continuación, remover brevemente de nuevo. Atención: utilizar siempre un saco completo.



**2** Aplicar StoSilent Filler en las juntas con una espátula para estucar hasta llenarlas del todo.



**3** Dejar secar la masilla para juntas hasta 48 horas a la temperatura ambiente recomendada de a partir de +15 °C. El secado se puede acelerar con un secador por condensación.

Comprobar que la masilla para juntas se ha secado del todo, como muy tarde 48 horas después.



**4** Pulir las juntas y las irregularidades con una llana de lijado fina o una lijadora adecuada para que queden uniformes. Los útiles de lijado adecuados son aquellos que tienen un grano P 100 o P 120. A continuación, quitar el polvo de la superficie. Se recomienda utilizar una lijadora mecánica con aspiración integrada.



**5** Comprobar que la superficie es homogénea con el nivel de burbuja Sto-Wasserwaage (longitud recomendada: 2 m). En caso de haberlos, retocar los defectos con StoSilent Filler.

### Nota

Con la capa de acabado StoColor Climasan no es necesario revestir las juntas.



## Capa intermedia

### StoSilent Top Basic

#### Observaciones

- Se recomienda aplicar primero StoSilent Top Basic sobre una superficie de prueba de al menos 5 m<sup>2</sup> y solicitar que la apruebe el proyectista o el representante del propietario de la obra.
- Prever el personal necesario para aplicar StoSilent Top (1 persona por cada 1,0–1,5 m de anchura de trabajo; en caso de existir detalles de unión complicados o similares, aumentar el número de trabajadores en consecuencia).
- Para aplicar el revestimiento se requiere un andamio horizontal.
- Para el revestimiento de paredes y en recintos con fuertes corrientes de aire se deberá contar con distintos tiempos de secado debido a la diferencia de temperatura de las superficies. Esto es imprescindible durante la operación de igualado.

#### Tiempos de secado y Consumos

	Consumos	Tiempo de secado subsiguiente
StoSilent Top Basic	2,5 kg/m <sup>2</sup>	natural: 36 horas; blanco, tintado: hasta 48 horas



1

Ajustar el material según se indica en la ficha técnica hasta alcanzar la consistencia de aplicación. Durante esta operación, añadir el mínimo de agua posible. En el caso de StoSilent Top Basic, blanco y tintado, no hace falta añadir mucha agua para lograr una consistencia de aplicación óptima.

**Nota:** para evitar tiempos de espera, se recomienda mezclar todos los cubos que se vayan a necesitar antes de realizar el revestimiento siempre que sea posible.



2

Aplicar StoSilent Top Basic sobre los paneles portantes empezando por la esquina o el borde. Cómo quede es secundario. En este caso, es mucho más importante aplicar suficiente material para el siguiente paso de trabajo.



3

Rebajar con la llana dentada de 4 x 4 mm haciendo movimientos en forma de cruz, de manera que el segundo peinado discurra de forma paralela a la dirección de la luz principal. Presionar con fuerza y uniformemente la llana dentada en un ángulo de aprox. 30°; lo ideal sería que se oyerá cómo se raspa el panel. Consejo: dejar unos 3 cm de material sin peinar en el área de los bordes para conseguir un alisado perfecto.



4

Realizar el segundo peinado de manera que discurra de forma paralela a la dirección de la luz principal.

#### Consejo

Para asegurarse de que el espesor de la capa sea lo más uniforme posible, peinar con la llana en un solo sentido. Es conveniente que esta operación la realice siempre la misma persona.



5

Alisar el material con una espátula de alisar aplicando una presión uniforme y en un ángulo de aprox. 10°. Durante esta operación, retirar solamente una cantidad mínima de material. Trabajar primero en las zonas de los bordes y, a continuación, en el resto de superficie. Finalmente, desbarbar de nuevo toda la superficie.

#### Nota

Alisar sin un sentido de alisado fijo, pero de manera que quede un efecto limpio. Para evitar la formación de rebabas con la llana, doblar ligeramente las esquinas de la herramienta en un sentido. En caso necesario, marcar el lado correspondiente. Si hay muy poco material en una superficie delimitada, tomar material de la zona contigua siempre que sea posible. En caso de que se formen bolsas, igualar haciendo presión lentamente y con fuerza.



6

Una vez transcurridas las 36 o 48 horas de secado, lijar con cuidado el material sobrante y las rebabas.

## Capa de acabado

### StoSilent Top sobre la capa intermedia

#### Tiempos de secado y Consumos

	Consumos	Tiempo de secado subsiguiente
StoSilent Top	2,5 kg/m <sup>2</sup>	natural: 36 horas; blanco, tintado: hasta 48 horas

#### Consejo

Para asegurarse de que el espesor de la capa sea lo más uniforme posible, peinar con la llana en un solo sentido. Es conveniente que esta operación la realice siempre la misma persona.



**1** Ajustar el material según se indica en la ficha técnica hasta alcanzar la consistencia de aplicación. Durante esta operación, añadir el mínimo de agua posible. En el caso de StoSilent Top, blanco y tintado, no hace falta añadir mucha agua para lograr una consistencia de aplicación óptima.

**Nota:** para evitar tiempos de espera, se recomienda mezclar todos los cubos que se vayan a necesitar antes de realizar el revestimiento siempre que sea posible.



**2** Aplicar StoSilent Top sobre la capa intermedia seca de StoSilent Top Basic empezando por la esquina o el borde. Cómo quede es secundario. En este caso, es mucho más importante aplicar suficiente material para el siguiente paso de trabajo.



**3** Rebajar con la llana dentada de 4 x 4 mm haciendo movimientos en forma de cruz, de manera que el segundo peinado discurra de forma paralela a la dirección de la luz principal. Presionar con fuerza y uniformemente la llana dentada en un ángulo de aprox. 30°; lo ideal sería que se oyera cómo se raspa la capa intermedia. Consejo: dejar unos 3 cm de material sin peinar en la zona de los bordes para conseguir un alisado perfecto.



**4** Realizar el segundo peinado de forma que discurra de forma paralela a la dirección de la luz principal.



**5** Alisar el material con una espátula de alisar aplicando una presión uniforme y en un ángulo de aprox. 10°. Durante esta operación, retirar solamente una cantidad mínima de material. Trabajar primero en las zonas de los bordes y, a continuación, el resto de la superficie. Finalmente, desbarbar de nuevo toda la superficie.

**Nota:** el perfil protector de canto StoSilent Profile AP se utiliza como guía para el alisado del StoSilent Top.

#### Nota

Alisar sin un sentido de alisado fijo, pero de manera que quede un efecto limpio. Para evitar la formación de rebabas con la llana, doblar ligeramente las esquinas de la herramienta en un sentido. En caso necesario, marcar el lado correspondiente. Si hay muy poco material en una superficie delimitada, tomar material de la zona contigua siempre que sea posible. En caso de que se formen bolsas, igualar haciendo presión lentamente y con fuerza.



#### Igualado

En función de la temperatura ambiente y de la humedad del aire, igualar la superficie con la llana de plástico o Sto-Spezial-glätter una vez hayan transcurrido entre 15 y 45 minutos.

## Capa de acabado

### StoSilent Decor M sobre la capa intermedia



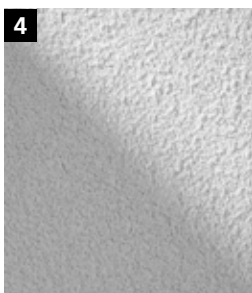
1 Remover StoSilent Decor M antes de la aplicación (en caso de aplicación mecánica no es necesario añadir más agua).



2 Ajustar el caudal de impulsión. A continuación, ajustar la proyección del chorro sobre una superficie de prueba (papel o cartón) regulando el caudal de aire y el caudal de material impulsado.



3 Proyectar StoSilent Decor M haciendo movimientos circulares sobre la capa intermedia seca de StoSilent Top Basic. Como alternativa se puede utilizar una pistola de depósito según se indica en la ficha técnica.



4 Tras la proyección y 24 horas de secado, la superficie texturizada de StoSilent Decor M está lista. Ahora ya no se ven las marcas de las juntas que hay debajo. Finalmente, barrer con cuidado el techo para retirar las partículas sueltas o mal adheridas.

#### Observaciones

- Para trabajar en una posición óptima durante la proyección, bajar el andamio a la altura adecuada.
- Según la tonalidad de color puede ser necesario aplicar capas de proyección adicionales.
- Recomendamos utilizar gafas protectoras y una mascarilla protectora contra el polvo P1 durante la proyección.
- Una elevada humedad del aire o temperaturas bajas prolongan el tiempo de secado.

#### Especificaciones del equipo

- Bomba camisa-sifn o bomba peristáltica
- Tamaño de boquilla: 4–6 mm
- Caudal: 0–15 l/min
- Distancia de proyección: aprox. 70–90 cm
- Caudal de aire óptimo: 1,5–2 bar
- Rendimiento del compresor: mín. 600 l/min

#### Tiempos de secado y Consumos

	Consumos	Tiempo de secado subsiguiente
1.ª pasada	aprox. 0,7 kg/m <sup>2</sup>	mín. 5 horas
2.ª pasada*	aprox. 0,7 kg/m <sup>2</sup>	mín. 12 horas
3.ª pasada*	aprox. 0,5 kg/m <sup>2</sup>	mín. 24 horas

\*opcional

## Capa de acabado

### StoColor Climasan sobre la superficie de los paneles



**1** Ajustar StoColor Climasan según se indica en la ficha técnica hasta alcanzar la consistencia de aplicación. Durante esta operación, añadir el mínimo de agua posible.



**2** Recomendamos aplicar el revestimiento con una pistola de depósito. Ajustar la proyección del chorro sobre una superficie de prueba (papel o cartón) regulando el caudal de aire y el caudal de material impulsado.



**3** Proyectar StoColor Climasan haciendo movimientos circulares y a una distancia de entre 50 y 70 cm directamente sobre los paneles acústicos en dos o tres pasadas. Respetar los tiempos de secado entre las diferentes pasadas.



**4** Después de la segunda pasada y 24 horas de secado, la superficie tratada con StoColor Climasan está lista. El soporte tan solo se puede ver ligeramente.

#### Observaciones

- Para trabajar en una posición óptima durante la proyección, bajar el andamio a la altura adecuada.
- Recomendamos utilizar gafas protectoras y una mascarilla protectora contra el polvo P1 durante la proyección.
- Una elevada humedad del aire o temperaturas bajas prolongan el tiempo de secado.
- En función del lote pueden haber divergencias cromáticas entre los paneles.

#### Especificaciones para la proyección de pintura

- Tamaño de boquilla: 4 mm
- Distancia de proyección: aprox. 50–70 cm
- Presión del aire: 0,5–1 bar
- Se recomienda efectuar 2 pasadas.
- Es conveniente probar el material sobre una superficie de prueba de 5 m<sup>2</sup> antes de la aplicación.

## Elementos de montaje



1

Marcar StoFix Zyrillo en el panel acústico. A continuación, rebajar a fresa la zona marcada del panel acústico.



2

Retirar los restos de panel acústico y de adhesivo del orificio.



3

Aplicar adhesivo en toda la superficie de StoFix Zyrillo e introducirlo a presión en el orificio de manera que quede embutido unos 2 mm.



4

Finalmente, aplicar la masilla para juntas StoSilent Filler y aplanar la superficie con una espátula.

### Observaciones

- Instalar los elementos de montaje tal como se describe a la izquierda tras colocar los paneles acústicos.
- De forma alternativa, el montaje puede realizarse a la vez que se pegan los paneles acústicos.



1

Aplicar adhesivo en toda la superficie de StoFix Quader e introducirlo a presión en el techo de manera que quede embutido unos 2 mm.

Sellar el elemento de montaje con la cinta adhesiva StoSeal Band BK de manera que no pase el aire.



2

A continuación, recubrir la superficie restante con los paneles acústicos y aplicar la masilla para juntas StoSilent Filler aplanándola con una espátula.

### Consejo

#### StoFix Quader ND Mini/Midi

Soporte de montaje para la fijación de cargas ligeras; soporte para cargas medias.

#### StoFix Zyrillo

Soporte de montaje para la fijación de cargas ligeras.

## Lista de comprobación

### Indicaciones, herramientas y equipos auxiliares, instalaciones de la obra

Esta lista de comprobación sirve como guía general para los instaladores a la hora de revisar la obra con productos Sto, para efectuar los cálculos y para ejecutar los pasos de aplicación. Las siguientes indicaciones no tienen carácter exhaustivo. Deberán tenerse en cuenta considerando las circunstancias de cada obra y no eximen al usuario de realizar sus propias comprobaciones.

#### Herramientas/equipos para el montaje de los paneles

- Cordel para marcar
- Sierra de calar, serrucho, sierra de corona
- Cartucho intercambiable
- Cúter
- Espátula, estrecha
- Llana de lijado
- Láser giratorio, nivel de burbuja, regla de nivelar (de al menos 2 m)
- Mascarilla protectora contra el polvo, gafas protectoras, mono
- Escoba
- Aspirador de obra o industrial
- Proyector de obra

#### Herramientas/equipos para el revestimiento con StoSilent Top

- Agitador de paletas
- Llana de alisar, dentada, 4 mm (inoxidable; una por cada trabajador)
- Llana de alisar, plástico (espesor: 1 mm; una por cada trabajador)
- Espátula de alisar, 60 cm (inoxidable)
- Llana especial (inoxidable)
- Jarra graduada
- Proyector de obra
- Esponja

#### Herramientas/equipos para el revestimiento con StoSilent Decor M

- Compresor (con un caudal de aire continuo de al menos 350 l)
- Agitador de paletas
- Pistola de depósito con tobera de 4/6 mm
- Bomba helicoidal con accionamiento Vario y cabezal de inyección de 4 o 6 mm
- Jarra graduada
- Proyector de obra

#### Instalaciones de la obra

- Andamio horizontal
- Secador por condensación
- Número suficiente de trabajadores (imprescindible al aplicar el revestimiento StoSilent Top; valor orientativo: lado más largo del techo dividido entre 2 = número de trabajadores en el andamio horizontal)
- Deshumificadores (opcional)
- Proyector de obra
- Andamio rodante
- Elevador de paneles
- Materiales de recubrimiento
- Aplicar una superficie de prueba (imprescindible con el revestimiento StoSilent Top).

### Documentos de planificación, puntos de comprobación generales

#### Documentos de planificación

- Plano de techos
- Plano de iluminación
- Plano de climatización
- Cálculos de precios orientativos
- Instrucciones de montaje/guías de aplicación de los productos Sto

#### Puntos de comprobación para el soporte

- ¿Es resistente?
- ¿Es absorbente?
- ¿Se ha imprimado con StoPrim Plex?
- ¿Se ha revestido previamente con el puente de agarre StoSilent Prep Quarz?

#### Puntos de comprobación para el montaje de los paneles

- ¿Se han guardado/se van a guardar los paneles en un lugar seco y templado en la obra?
- ¿Se han montado/se van a montar los paneles de manera que no haya juntas en cruz?
- ¿Se han montado los paneles con la junta longitudinal paralela a la dirección de la luz principal y se han empezado desde el centro del recinto?
- ¿Es uniforme el color de los paneles?
- ¿Se ha secado bien la masilla para juntas StoSilent Filler?

## Lista de comprobación

### Puntos de comprobación con StoSilent Top

#### Puntos de comprobación con el revestimiento StoSilent Top

- ¿Se dispone de suficientes trabajadores para aplicar el revestimiento?
- ¿Se dispone del número suficiente de herramientas adecuadas (por cada trabajador)?
- ¿Se dispone de un andamio horizontal y está ajustado a la altura de trabajo adecuada?
- ¿Se ha diluido y removido el material según las indicaciones?
- ¿Se han respetado los tiempos de secado especificados?  
- StoSilent Top: natural 36 horas; blanco y tintado hasta 48 horas
- ¿La temperatura de aplicación y del soporte es de  $\geq 12$  °C?
- ¿Se ha respetado el valor máximo de humedad del aire y de los componentes del 70 %?
- ¿Coinciden las cantidades de aplicación con las especificaciones?  
- 1.ª capa con StoSilent Top de aprox. 2,5 kg/m<sup>2</sup>  
- 2.ª capa con StoSilent Top de aprox. 2,5 kg/m<sup>2</sup>
- ¿Se ha rebajado el material haciendo movimientos en forma de cruz?  
¿Se ha realizado la segunda pasada en el sentido de la luz principal?
- Consejo: recoger por separado el material que se ha retirado y volverlo a mezclar en los cubos para aplicar la capa intermedia en las obras siguientes.

### Puntos de comprobación con StoSilent Decor M

#### Puntos de comprobación con el revestimiento StoSilent Decor M

- ¿Se ha removido el material sin añadir agua?
- ¿Se ha utilizado la tobera correcta?
  - Pistola de depósito: 4 o 6 mm
  - Bombas camisa-sifnín: 4 o 6 mm
  - Inomat: 4 o 6 mm
- ¿Se ha regulado el caudal de aire y el caudal de material impulsado de manera que no se ha podido apreciar ninguna dispersión del aglutinante al realizar la proyección de prueba sobre un cartón?
- ¿Se ha respetado la distancia de proyección adecuada?  
50–70 cm con pistola de depósito  
70–90 cm con bomba camisa-sifnín o con Inomat  
De lo contrario, si es necesario, bajar el andamio para conseguir la distancia especificada.
- ¿Coincide la textura proyectada con la muestra (con texturas de grano más grueso deben preverse valores de consumo superiores)? En caso de utilizarse bombas helicoidales con accionamiento Vario de otros fabricantes, comprobar si cuentan con un conjunto de camisa y eje sifnín con una capacidad volumétrica reducida (para que el caudal de aire comprimido disponible pueda pulverizar lo suficiente el material impulsado). Caudal de impulsión 0–15 l/min.
- ¿Se ha proyectado en movimientos circulares (sin mantenerse en un solo punto ni haciendo hileras)?
- ¿Se han respetado los tiempos de secado especificados?
  - 1.ª pasada: al menos 5 horas
  - 2.ª pasada: al menos 12 horas
  - 3.ª pasada: 5 horas
- ¿La temperatura de aplicación y del soporte es de  $\geq 12$  °C?
- ¿Se ha respetado el valor máximo de humedad del aire y de los componentes del 70 %?
- ¿Coinciden las cantidades de aplicación con las especificaciones?
  - 1.ª capa aprox. 0,7 kg/m<sup>2</sup>
  - 2.ª capa aprox. 0,7 kg/m<sup>2</sup>
  - 3.ª capa aprox. 0,5 kg/m<sup>2</sup>
- En caso de utilizarse colores intensos se debe contar con tiempos de secado prolongados; de lo contrario, existe el riesgo de que se forme un efecto velado. Según la tonalidad de color puede ser necesario aplicar capas de proyección adicionales.

### Puntos de comprobación con Climasan

- ¿Se dispone del número suficiente de herramientas adecuadas (por cada trabajador)?
- ¿Se dispone de un andamio horizontal y está ajustado a la altura de trabajo adecuada?
- ¿Se ha diluido y removido el material según las indicaciones?
- ¿Se han respetado los tiempos de secado especificados?
- ¿La temperatura de aplicación y del soporte es de  $\geq 12$  °C?
- ¿Se ha respetado el valor máximo de humedad del aire del 70 %?
- ¿Se ha aplicado una superficie de prueba de 5 m<sup>2</sup> y ha sido aprobada por el propietario de la obra?

**Sto SDF Ibérica S.L.U.**

Riera del Fonollar 13  
08830 Sant Boi de Llobregat  
(Barcelona)  
Teléfono +34 93 741 59 72

**Delegación Asturias**

P.I. de Porcello Rocés  
Blas Cabrera y Felipe, nave 9D  
33211 Gijón (Asturias)  
Teléfono +34 985 87 99 84

**Delegación Baleares - Mallorca**

P.I. Son Llaut  
Parcela 12, local A  
07320 Santa María del Camí  
Teléfono +34 971 62 07 62

**Delegación Baleares - Ibiza**

Teléfono +34 699 12 31 44

**Delegación Madrid**

P.I. San José de Valderas  
Trueno 82  
28918 Leganés  
Teléfono +34 910 69 99 64

**Portugal**

Teléfono +351 939 911 440

info.es@sto.com  
www.sto.es  
www.stosilent.com