



StoSilent Distance Guía de aplicación

Por favor, tenga en cuenta que los detalles, ilustraciones, información técnica general y dibujos, incluidos en el folleto, simplemente consisten en propuestas y detalles generales los cuales describen esquemáticamente las funciones básicas. El profesional/cliente es responsable de verificar en cada proyecto que el producto es aplicable y cuenta con todo el material necesario. Los trabajos a realizar por otros gremios se representan solo esquemáticamente. Todos los datos y especificaciones deberán adaptarse y ajustarse a las condiciones locales y no representan planos de ejecución ni de detalle. Es imprescindible observar las especificaciones y los datos técnicos concretos de los productos incluidos en las fichas técnicas, así como las descripciones de los sistemas y las homologaciones.

Índice



Información sobre los sistemas

Estructura y descripción del sistema	4
StoSilent Distance	4
StoSilent Distance A2	5
StoSilent Distance Flex	7
Indicaciones generales	8
Procedimiento	8
Exigencias de obra	8



Aplicación del sistema

Subestructura	9
Indicaciones de instalación	9
Orientación de la subestructura	10
Desacoplamiento	10
Montaje del panel	11
Montaje del 1.er panel	11
Fijación de bordes y montaje de la 1.a fila	11
Continuación del montaje	12
Foseado perimetral	13
Enmasillado y lijado	14
Revestimiento de acabado StoSilent Top	15
1ª capa: StoSilent Top Basic	15
2ª capa: StoSilent Top Finish	16
Revestimiento de acabado StoSilent Decor M	17



Detalles

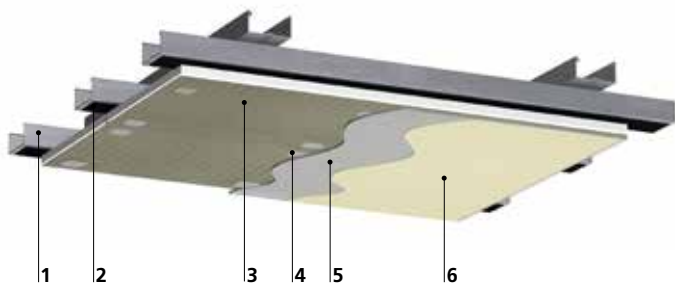
Unión con pared	18
Registro	18
Unión con columna	19
Instalaciones	20

Apéndice

Lista de comprobación	21
------------------------------	-----------

Estructura y descripción del sistema

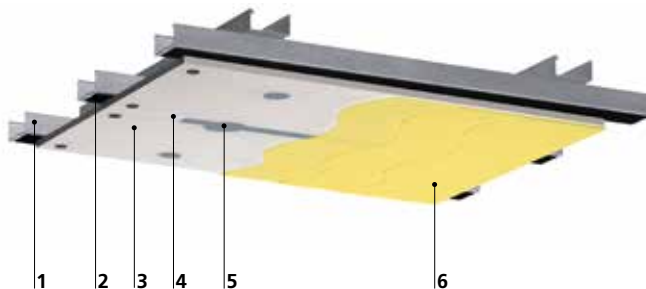
StoSilent Distance, StoSilent Board 300, con revestimiento de StoSilent Top



- 1 Subestructura:** subestructura metálica según EN 13964 con enganche tipo nonius
- 2 Cinta de perfil:** cinta autoadhesiva especial para desacoplar perfil y panel **StoSilent Profile Tape**
- 3 Panel acústico:** panel acústico absorbente de granulado de vidrio expandido **StoSilent Board 300** (para pared y techo)
- 4 Fijación y enmasillado:** relleno para pegar las juntas de los paneles y masilla para las cabezas de tornillo **StoSilent Fix**
- 5 Capa intermedia:** capa intermedia permeable al sonido **StoSilent Top Basic**
- 6 Revestimiento de acabado:** revestimiento de acabado fino permeable al sonido **StoSilent Top Finish**

Alternativa: revestimiento de acabado texturizado permeable al sonido **StoSilent Top Basic**

StoSilent Distance, StoSilent Board 310, con revestimiento de StoSilent Decor



- 1 Subestructura:** subestructura metálica según EN 13964 con enganche tipo nonius
- 2 Cinta de perfil:** cinta autoadhesiva especial para desacoplar perfil y panel portante **StoSilent Profile Tape**
- 3 Panel acústico:** panel acústico absorbente de granulado de vidrio expandido **StoSilent Board 310** (para pared y techo)
- 4 Fijación:** relleno para pegar las juntas de los paneles **StoSilent Fix**
- 5 Enmasillado:** masilla para juntas de panel y cabezas de tornillo **StoSilent Plan**
- 6 Revestimiento de acabado:** revestimiento de acabado permeable al sonido **StoSilent Decor M**

StoSilent Distance, StoSilent Board 300, con revestimiento de StoSilent Top

Sistema de paneles acústicos sin juntas con superficie fina

Aplicación	<ul style="list-style-type: none"> En paredes y techos de interiores Apto con limitaciones para zonas sometidas a carga mecánica Adecuado para recintos húmedos, pero no para zonas con riesgo de salpicaduras de agua
Propiedades	<ul style="list-style-type: none"> Coefficiente de absorción acústica ponderado α_w hasta 0,60 Sin juntas hasta 200 m² Pueden ejecutarse formas redondeadas y abombadas con radios de curvatura de 10 m como mínimo Comportamiento al fuego según EN 13501-1: B-s1, d0 Peso del sistema (con subestructura): 12,2 kg/m²
Aspecto	<ul style="list-style-type: none"> Superficie fina StoSilent Top Finish Tintable en más de 250 tonos del sistema StoColor (marcados con un rombo en la carta de colores)
Aplicación	<ul style="list-style-type: none"> Ejecución con junta perimetral abierta con todos los paramentos Múltiples detalles constructivos
Homologaciones	<ul style="list-style-type: none"> Aplican los Documentos de Idoneidad Técnica Europeos o nacionales.

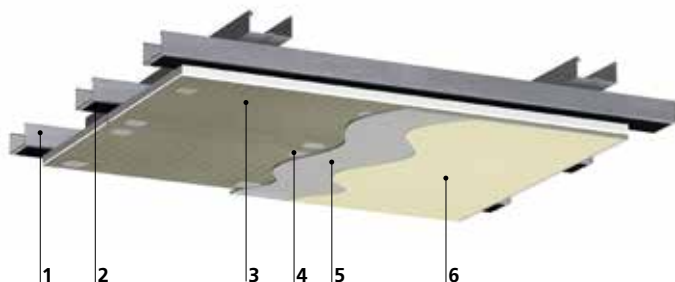
StoSilent Distance, StoSilent Board 310, con revestimiento de StoSilent Decor

Sistema de paneles acústicos sin juntas con superficie rugosa

Aplicación	<ul style="list-style-type: none"> En paredes y techos de interiores Apto con limitaciones para zonas sometidas a carga mecánica Adecuado para recintos húmedos, pero no para zonas con riesgo de salpicaduras de agua
Propiedades	<ul style="list-style-type: none"> Coefficiente de absorción acústica ponderado α_w hasta 0,55 Sin juntas hasta 200 m² Pueden ejecutarse formas redondeadas y abombadas con radios de curvatura de 10 m como mínimo Comportamiento al fuego según EN 13501-1: B-s1, d0 Peso del sistema (con subestructura): 10,0 kg/m²
Aspecto	<ul style="list-style-type: none"> Superficie rugosa StoSilent Decor M Tintable en más de 450 tonos del sistema StoColor (marcados con un círculo en la carta de colores)
Aplicación	<ul style="list-style-type: none"> Ejecución con junta perimetral abierta con todos los paramentos Múltiples detalles constructivos
Homologaciones	<ul style="list-style-type: none"> Aplican los Documentos de Idoneidad Técnica Europeos o nacionales.

Estructura y descripción del sistema

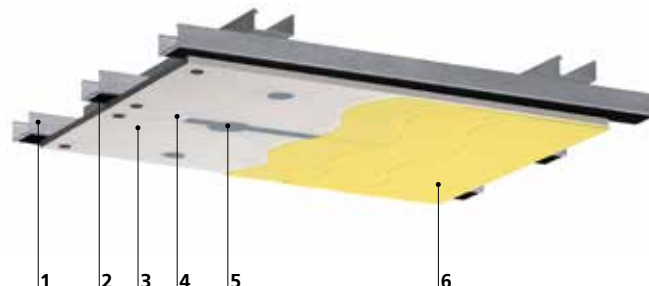
StoSilent Distance A2, StoSilent Board 200, con revestimiento de StoSilent Top



- 1 Subestructura:** subestructura metálica según EN 13964 con enganche tipo nonius
- 2 Sellado:** cinta autoadhesiva especial para desacoplar perfil y panel portante **StoSilent Profile Tape**
- 3 Panel acústico:** panel acústico absorbente de granulado de vidrio expandido **StoSilent Board 200** (para pared y techo)
- 4 Fijación y enmasillado:** relleno para pegar las juntas de los paneles y masilla para las cabezas de tornillo **StoSilent Fix**
- 5 Capa intermedia:** capa intermedia permeable al sonido **StoSilent Top Basic**
- 6 Revestimiento de acabado:** revestimiento de acabado fino permeable al sonido **StoSilent Top Finish**

Alternativa: revestimiento de acabado texturizado permeable al sonido **StoSilent Top Basic**

StoSilent Distance A2, StoSilent Board 210, con revestimiento de StoSilent Decor



- 1 Subestructura:** subestructura metálica según EN 13964 con enganche tipo nonius
- 2 Sellado:** cinta autoadhesiva especial para desacoplar perfil y panel portante **StoSilent Profile Tape**
- 3 Panel acústico:** panel acústico absorbente de granulado de vidrio expandido **StoSilent Board 210** (para pared y techo)
- 4 Fijación:** relleno para pegar las juntas de los paneles **StoSilent Fix**
- 5 Enmasillado:** masilla para juntas de panel y cabezas de tornillo **StoSilent Plan**
- 6 Revestimiento de acabado:** revestimiento de acabado permeable al sonido **StoSilent Decor M**

StoSilent Distance A2, StoSilent Board 200, con revestimiento de StoSilent Top

Sistema de paneles acústicos sin juntas con superficie fina

Aplicación	<ul style="list-style-type: none"> En paredes y techos de interiores Apto con limitaciones para zonas sometidas a carga mecánica Adecuado para recintos húmedos, pero no para zonas con riesgo de salpicaduras de agua
Propiedades	<ul style="list-style-type: none"> Coefficiente de absorción acústica ponderado α_w hasta 0,55 Sin juntas hasta 200 m² Pueden ejecutarse formas redondeadas y abombadas con radios de curvatura de 10 m como mínimo Comportamiento al fuego según EN 13501-1: A2 – s1, d0 Peso del sistema (con subestructura): 12,2 kg/m²
Aspecto	<ul style="list-style-type: none"> Superficie fina StoSilent Top Finish Tintable en más de 250 tonos del sistema StoColor (marcados con un rombo en la carta de colores)
Aplicación	<ul style="list-style-type: none"> Ejecución con junta perimetral abierta con todos los paramentos Múltiples detalles constructivos
Homologaciones	<ul style="list-style-type: none"> Aplican los los Documentos de Idoneidad Técnica Europeos o nacionales.

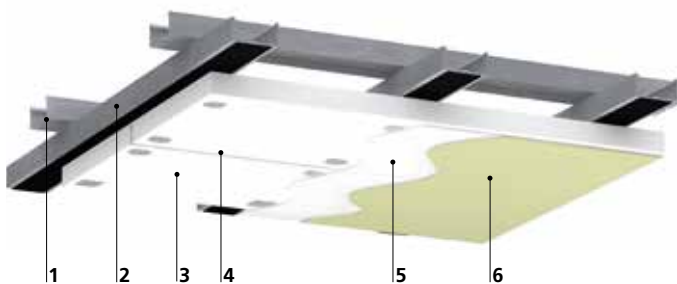
StoSilent Distance A2, StoSilent Board 210, con revestimiento de StoSilent Decor

Sistema de paneles acústicos sin juntas con superficie rugosa

Aplicación	<ul style="list-style-type: none"> En paredes y techos de interiores Apto con limitaciones para zonas sometidas a carga mecánica Adecuado para recintos húmedos, pero no para zonas con riesgo de salpicaduras de agua
Propiedades	<ul style="list-style-type: none"> Coefficiente de absorción acústica ponderado α_w hasta 0,55 Sin juntas hasta 200 m² Pueden ejecutarse formas redondeadas y abombadas con radios de curvatura de 10 m como mínimo Comportamiento al fuego según EN 13501-1: A2 – s1, d0 Peso del sistema (con subestructura): 10,0 kg/m²
Aspecto	<ul style="list-style-type: none"> Superficie rugosa StoSilent Decor M Tintable en más de 450 tonos del sistema StoColor (marcados con un círculo en la carta de colores)
Aplicación	<ul style="list-style-type: none"> Ejecución con junta perimetral abierta con todos los paramentos Múltiples detalles constructivos
Homologaciones	<ul style="list-style-type: none"> Aplican los los Documentos de Idoneidad Técnica Europeos o nacionales.

Estructura y descripción del sistema

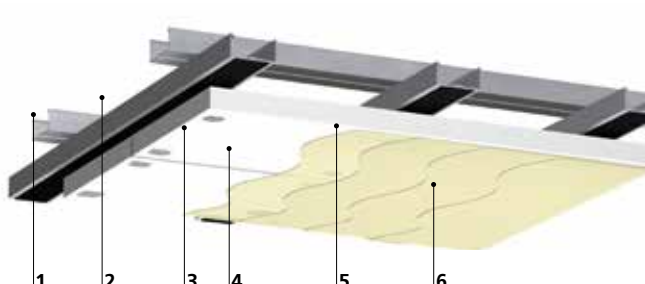
StoSilent Distance A2, StoSilent Board 100, con revestimiento de StoSilent Top



- 1 **Subestructura:** subestructura metálica según EN 13964 con enganche tipo nonius
- 2 **Sellado:** cinta autoadhesiva especial para desacoplar perfil y panel portante **StoSilent Profile Tape**
- 3 **Panel acústico:** panel acústico absorbente de granulado de vidrio expandido **StoSilent Board 100** (para pared y techo)
- 4 **Fijación y enmasillado:** relleno para pegar las juntas de los paneles y masilla para las cabezas de tornillo **StoSilent Fix**
- 5 **Capa intermedia:** capa intermedia permeable al sonido **StoSilent Top Basic**
- 6 **Revestimiento de acabado:** revestimiento de acabado fino permeable al sonido **StoSilent Top Finish**

Alternativa: revestimiento de acabado texturizado permeable al sonido **StoSilent Top Basic**

StoSilent Distance A2, StoSilent Board 110, con revestimiento de StoSilent Decor



- 1 **Subestructura:** subestructura metálica según EN 13964 con enganche tipo nonius
- 2 **Sellado:** cinta autoadhesiva especial para desacoplar perfil y panel portante **StoSilent Profile Tape**
- 3 **Panel acústico:** panel acústico absorbente de granulado de vidrio expandido **StoSilent Board 110** (para pared y techo)
- 4 **Fijación:** relleno para pegar las juntas de los paneles **StoSilent Fix**
- 5 **Enmasillado:** masilla para juntas de panel y cabezas de tornillo **StoSilent Plan**
- 6 **Revestimiento de acabado:** revestimiento de acabado permeable al sonido **StoSilent Decor M**

StoSilent Distance A2, StoSilent Board 100, con revestimiento de StoSilent Top

Sistema de paneles acústicos sin juntas con superficie fina

Aplicación	<ul style="list-style-type: none"> • En paredes y techos de interiores • Apto con limitaciones para zonas sometidas a carga mecánica • Adecuado para recintos húmedos, pero no para zonas con riesgo de salpicaduras de agua
Propiedades	<ul style="list-style-type: none"> • Coeficiente de absorción acústica ponderado α_w hasta 0,80 • Sin juntas hasta 200 m² • Comportamiento al fuego según EN 13501-1: A2-s1,d0 • Peso del sistema (con subestructura): 12,2 kg/m²
Aspecto	<ul style="list-style-type: none"> • Superficie fina StoSilent Top Finish • Tintable en más de 250 tonos del sistema StoColor (marcados con un rombo en la carta de colores)
Aplicación	<ul style="list-style-type: none"> • Modelo con junta abierta perimetral en todos los componentes conectados • Múltiples soluciones al detalle
Homologaciones	<ul style="list-style-type: none"> • Aplican los Documentos de Idoneidad Técnica Europeos o nacionales.

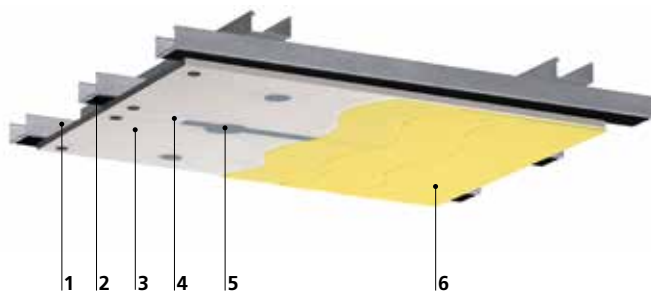
StoSilent Distance A2, StoSilent Board 110, con revestimiento de StoSilent Decor

Sistema de paneles acústicos sin juntas con superficie rugosa

Aplicación	<ul style="list-style-type: none"> • En paredes y techos de interiores • Apto con limitaciones para zonas sometidas a carga mecánica • Adecuado para recintos húmedos, pero no para zonas con riesgo de salpicaduras de agua
Propiedades	<ul style="list-style-type: none"> • Coeficiente de absorción acústica ponderado α_w hasta 0,80 • Sin juntas hasta 200 m² • Comportamiento al fuego según EN 13501-1: A2-s1,d0 • Peso del sistema (con subestructura): 10,0 kg/m²
Aspecto	<ul style="list-style-type: none"> • Superficie rugosa StoSilent Decor M • Tintable en más de 450 tonos del sistema StoColor (marcados con un rombo en la carta de colores)
Aplicación	<ul style="list-style-type: none"> • Modelo con junta abierta perimetral en todos los componentes conectados • Múltiples soluciones al detalle
Homologaciones	<ul style="list-style-type: none"> • Aplican los Documentos de Idoneidad Técnica Europeos o nacionales.

Estructura y descripción del sistema

StoSilent Distance Flex, StoSilent Board 310 F con revestimiento de StoSilent Decor



- 1 **Subestructura:** subestructura metálica según EN 13964 con enganche tipo nonius
- 2 **Sellado:** cinta autoadhesiva especial para desacoplar perfil y panel portante **StoSilent Profile Tape**
- 3 **Panel acústico:** panel acústico absorbente de granulado de vidrio expandido **StoSilent Board 310 F** (para capacidad de carga mecánica elevada, p. ej., en la zona de la pared y radios de curvatura de 5 m como mínimo)
- 4 **Fijación:** relleno para pegar las juntas de los paneles **StoSilent Fix**
- 5 **Enmasillado:** masilla para juntas de panel y cabezas de tornillo **StoSilent Plan**
- 6 **Revestimiento de acabado:** revestimiento de acabado permeable al sonido **StoSilent Decor M**

StoSilent Distance Flex, StoSilent Board 310 F, con revestimiento de StoSilent Decor

Sistema de paneles acústicos sin juntas con superficie rugosa

Aplicación	<ul style="list-style-type: none"> • En paredes y techos de interiores • Apto con limitaciones para zonas sometidas a carga mecánica • Adecuado para recintos húmedos, pero no para zonas con riesgo de salpicaduras de agua
Propiedades	<ul style="list-style-type: none"> • Coeficiente de absorción acústica ponderado α_w hasta 0,55 • Sin juntas hasta 200 m² • Pueden ejecutarse formas redondeadas y abombadas con radios de curvatura de 5 m como mínimo • Comportamiento al fuego según EN 13501-1: B – s1, d0 • Peso del sistema (con subestructura): 10,0 kg/m²
Aspecto	<ul style="list-style-type: none"> • Superficie rugosa StoSilent Decor M • Tintable en más de 450 tonos del sistema StoColor (marcados con un círculo en la carta de colores)
Aplicación	<ul style="list-style-type: none"> • Ejecución con junta perimetral abierta con todos los paramentos • Múltiples detalles constructivos
Homologaciones	<ul style="list-style-type: none"> • Aplican los Documentos de Idoneidad Técnica Europeos o nacionales.

Indicaciones generales

Procedimiento

- Antes de aplicar por primera vez, se debe recibir una formación o instrucción.
- Proteger bien los paneles acústicos contra la humedad y las influencias meteorológicas.
- Almacenar siempre los paneles acústicos sobre una superficie plana.
- 24 horas antes o más de su aplicación definitiva, adaptar el almacenamiento de los paneles a las condiciones de montaje.
- Instalar los paneles acústicos en la habitación una vez que se hayan estabilizado las condiciones de temperatura y humedad.
- En caso de condiciones lumínicas desfavorables (luz oblicua), se pueden ver irregularidades o desperfectos debido a la aplicación manual.
- Para evitar zonas de baja presión incontroladas en la cavidad del techo, sellar las posibles aperturas en las paredes perimetrales.
- No se permiten conexiones rígidas con los paramentos adyacentes.
- Los sistemas de paneles acústicos deben colocarse de modo que formen una junta abierta perimetral.
- Tratar la superficie con cuidado después del montaje del sistema para que el material acústico no pierda el efecto precalculado y el aspecto no se vea afectado. Evitar lo siguiente:
 - Daños producidos por las instalaciones.
 - Suciedad por el sudor de la mano al montar lámparas, etc.
 - Alta generación de polvo al lijar suelos de parqué, etc.
- Durante el montaje y la aplicación de los sistemas acústicos, recomendamos utilizar un equipo de protección personal, como mascarilla para polvo fino, gafas protectoras, etc.

Exigencias de obra

- La temperatura de aplicación y de soporte mínima admisible es de 12 °C.
- La máxima humedad relativa del aire no debe sobrepasar el 70 %.
- El calentamiento o el enfriamiento rápido durante la fase de montaje o de secado puede provocar grietas.

Valores orientativos para sistemas de paneles acústicos sin juntas de Sto

Superficie máx.	200 m ²
Longitud lateral máx.	20 m
Ancho de junta (superficie ≤ 100 m ²)	Junta abierta perimetral, b = 20 mm*
Ancho de junta (superficie > 100 m ²)	Junta abierta perimetral, b = 25 mm*
Superficie parcial, longitud lateral ≤ 10 m	Junta de dilatación, b = 15 mm*
Superficie parcial, longitud lateral > 10 m	Junta de dilatación, b = 20 mm*

*Según detalles.

La junta abierta perimetral debe corresponder al 0,8 % de la superficie del techo como mínimo, pero no bajar de los 20 mm.

Especificaciones para elementos incorporados en el techo

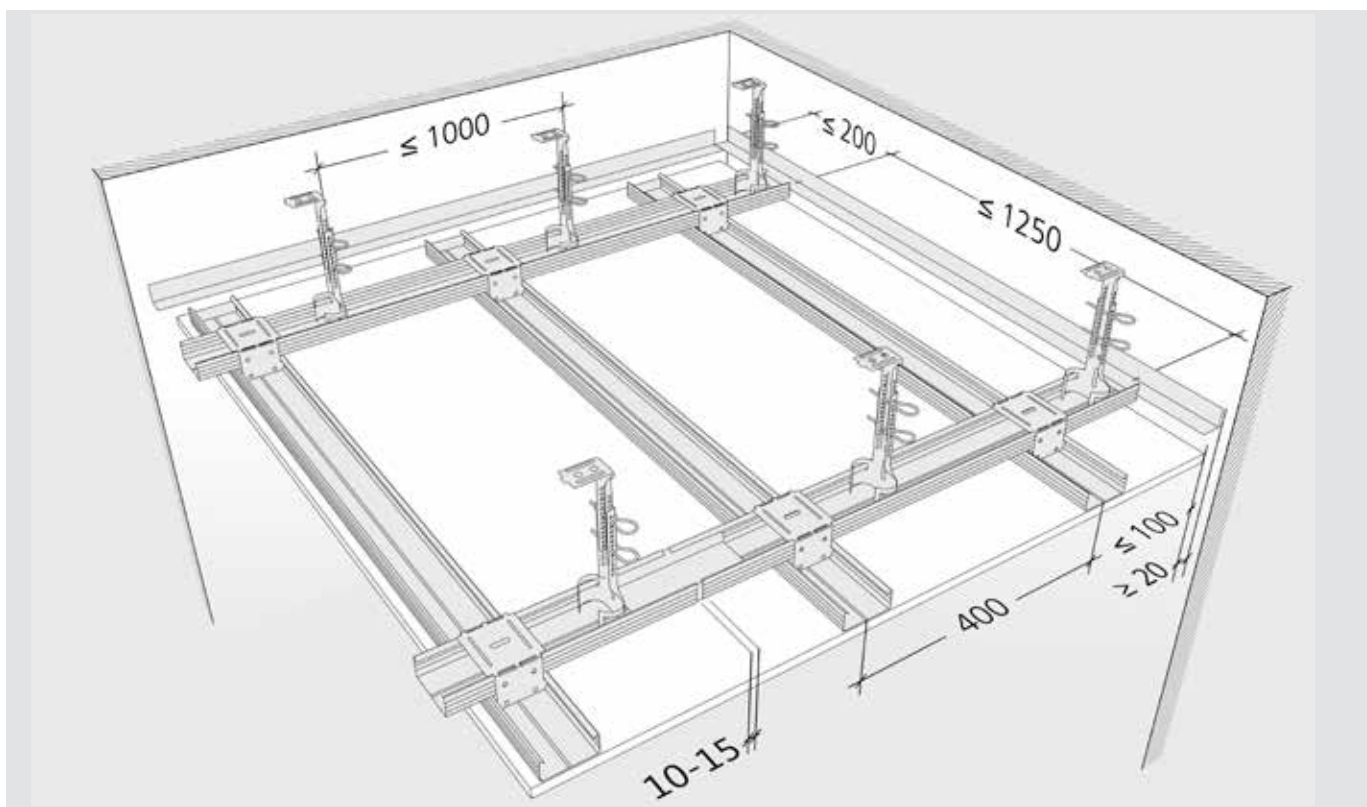
Casos de carga	Sujeción
Cargas ≤ 2,0 kg de carga puntual	Orificios para fijación, máx. 2 pzas./m ²
Cargas ≤ 10,0 kg/m ²	Fijar directamente a la subestructura metálica o en la carga superficial, p. ej., colocando un panel de varias capas
Cargas > 10,0 kg/m ²	Directamente en el forjado

Indicaciones de instalación

- En todos los sistemas de paneles acústicos sin juntas, instalar siempre una subestructura metálica conforme a EN 13964 con enganche tipo nonius. Anclar la subestructura en el soporte de techo in situ según los requisitos estáticos del lugar de montaje. Se ha probado la eficacia de anclajes de acero, en los que la subestructura se monta mediante distintos sistemas de enganche. No se permiten enganches con muelles de sujeción rápida ni enganches de alambre.
- Instalar la subestructura según las instrucciones del fabricante y teniendo en cuenta el plano del techo y de iluminación.

Observar los siguientes puntos:

- Elementos incorporados: tener en cuenta los elementos incorporados en el techo, como lámparas, rejillas de ventilación o registros, al establecer las distancias de la subestructura para evitar cambios de construcción posteriores.
- Orientación de la subestructura StoSilent Board 200/210/300/310/310 F: cuando la subestructura ya está colocada, los carriles del enrejado fino apuntan hacia la fuente principal de luz. En caso de acristalamiento por varios lados, colocar el enrejado fino preferiblemente en dirección este-oeste. Esto minimiza las sombras de luz oblicua que se pueden crear debido a la incidencia de los rayos solares. Orientación de la subestructura StoSilent Board 100/110: cuando la subestructura ya está colocada, los carriles del enrejado fino apuntan perpendicularmente a la fuente principal de luz.



Especificaciones

- Máxima distancia entre anclajes: 1000 mm
- Máxima distancia del enrejado grueso: 1250 mm
- Distancia del enrejado fino: 400 mm
- Máxima distancia de enrejado fino/pared: 100 mm
- Máxima distancia de empalme/pared: 200 mm
- Saliente máximo del panel acústico desde el último punto roscado: 100 mm
- Distancia del conector longitudinal (perfiles CD): 10-15 mm (no empalmar a presión)

Subestructura

Orientación de la subestructura



1 Orientación y comprobación
Orientar la subestructura y comprobar su planeidad. Se recomienda un nivel láser o una maestra (longitud mínima de 2 m).

Observaciones

- La subestructura no debe presentar deformaciones.
- Asegurar los techos inclinados y enganchados en altura contra desplazamientos laterales con suficientes enganches de recorrido diagonal.



2 Comprobación de las abrazaderas tipo nonius
Fijar los enganches tipo nonius con dos pasadores de seguridad para alcanzar la rigidez de compresión requerida.



3 Comprobación de las distancias del enrejado fino
Para poder montar los paneles sin corte, la distancia entre los perfiles del enrejado fino debe ser de 340 mm (400 mm de centro a centro).

Desacoplamiento



1 Colocación de StoSilent Profile Tape
Pegar la cinta adhesiva StoSilent Profile Tape sobre el enrejado en toda su longitud. Para ello, retirar poco a poco el film protector de la cinta adhesiva.



2 Pegado de StoSilent Profile Tape
Pegar StoSilent Profile Tape poco a poco y sin que se formen burbujas.



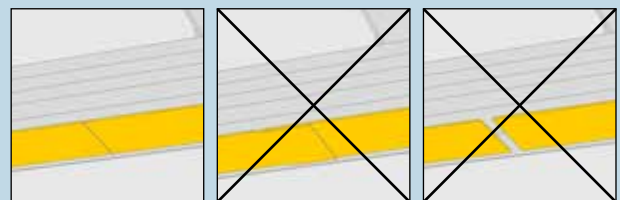
3 Pegado de juntas
Pegar la cinta sin incrustaciones haciendo un corte doble. Evitar la formación de pliegues en StoSilent Profile Tape y eliminarlos dado el caso.

Nota importante:

Superficie lisa

Superpuesta

Con distancia



Montaje del panel

Montaje del 1.er panel

Observaciones

- No empezar a montar los paneles en la zona de las esquinas. Antes de empezar a montar los paneles, determinar cuál es la mejor distribución posible, de modo que no sea necesario cortar los paneles en el área de los bordes o que se corten lo menos posible.
- Utilizar un destornillador eléctrico con tope de profundidad para atornillar los paneles acústicos. Para ello, utilizar tornillos de montaje rápido fosfatados con punta de aguja (TN).
Espesor de panel: 15 mm, tornillo: TN 3,5×25/TN 3,5×35
Espesor de panel: 25 mm, tornillo: TN 3,5×35



Montaje del 1.er panel

Recomendamos montar el primer panel a partir del segundo perfil del enrejado fino, partiendo de la pared.



Orientación del panel

Colocar el panel con la parte frontal en la pared y orientarlo con el lado longitudinal paralelo al enrejado fino. Importante: la parte posterior del panel está marcada con una impresión.

Nota: formar la junta abierta perimetral posteriormente con una sierra para foseado perimetral.

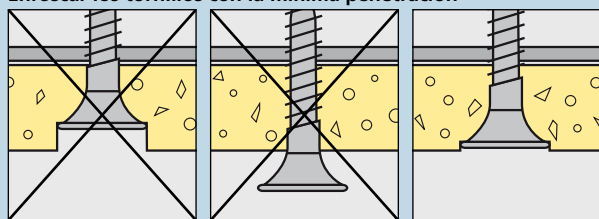


Atornillado del panel

Atornillar el panel en todos los perfiles del enrejado fino. La distancia entre tornillos es de 200 mm aprox. La distancia de los tornillos con respecto al borde del panel es de 20 mm aprox. Los tornillos deben penetrar en el panel 1 mm como máximo.

Nota importante:

Enroscar los tornillos con la mínima penetración



Fijación de bordes y montaje de la 1.a fila



Aplicación de adhesivo

Preparar StoSilent Fix para que adquiera la consistencia de aplicación necesaria y aplicarlo por toda la superficie de los bordes adyacentes con una espátula. Aplicar el adhesivo en forma de protuberancia. Importante: los bordes adhesivos deben estar limpios de polvo. Aplicar suficiente material para que los bordes se puedan pegar completamente.

Observaciones

- ¡No aplicar StoSilent Fix endurecido! El StoSilent Fix endurecido no se puede reutilizar, ni siquiera diluyéndolo o removiéndolo.
- El adhesivo también se puede aplicar con un cartucho rellenable.

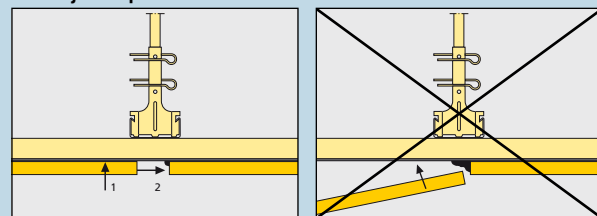


Montaje del 2.º panel

Presionar el panel contra el enrejado fino y aproximarlos al panel que ya se ha montado. Importante: el pegado completo de los bordes queda asegurado cuando StoSilent Fix sale por la parte superior e inferior de la junta en toda su longitud.

Nota importante:

Montaje del panel



Atornillado del panel

Atornillar el segundo panel de forma análoga al primero. Pegar/montar del mismo modo los paneles siguientes hasta llegar a la pared.

Montaje del panel

Continuación del montaje

Para evitar juntas en cruz, ensamblar los paneles con las uniones transversales a distinta altura. Para ello, guardar una distancia entre ellas de 400 mm como mínimo.

StoSilent Board 200/210/300/310/310 F



StoSilent Board 100/110



Nota importante:

Sellar o cubrir todos los bordes de los paneles cortados in situ (granulado de vidrio expandido claramente visible) con StoSilent Fix o con StoColor Opticryl mate. Pegarlos a continuación con StoSilent Fix. Aquí se recomienda la técnica de húmedo sobre húmedo.



1 Fijación de bordes

Durante la colocación del resto de paneles, aplicar siempre StoSilent Fix en los cantos.



2 Montaje del panel

Presionar siempre los paneles contra el enrejado fino en primer lugar y, a continuación, aproximarlos a los paneles que ya se hayan montado. Una vez hecho esto, atornillarlos a los perfiles del enrejado fino.



3 Montaje en la zona de pared

Medir el panel y cortarlo de modo que los bordes cortados apunten hacia la pared. A continuación, montar el panel. Importante: sellar todos los bordes cortados con StoSilent Fix o StoColor Opticryl mate.

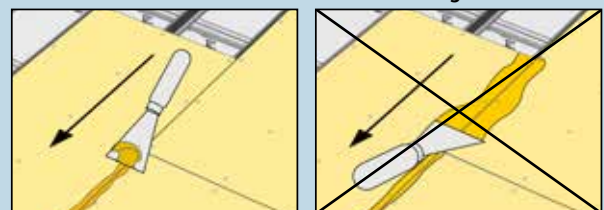


4 Retirada del adhesivo

Retirar el excedente de StoSilent Fix entre 20 y 30 minutos más tarde aprox.

Nota importante:

Retirar el adhesivo tal como se indica en la imagen



Foseado perimetral

Nota importante:

Todos los sistemas de paneles acústicos deben colocarse de modo que formen una junta abierta perimetral. La sección abierta de la junta debe corresponder al 0,8 % de la superficie total del techo como mínimo, pero no bajar de los 20 mm. Para los sistemas de paneles acústicos con una superficie superior a 100 m², recomendamos un ancho de junta de 25 mm. Si no es posible formar la junta o esta no alcanza la anchura requerida, se deben realizar aberturas adicionales en el techo hasta que se alcance la sección abierta requerida del 0,8 % de la superficie total del techo. Estas aberturas se pueden cubrir, por ejemplo, con falsos altavoces, falsas rejillas de ventilación o similar. Para crear el foseado perimetral en encuentros con pared o techos redondos o curvos, así como en el caso de uniones con columnas, recomendamos el uso de perfiles especiales del ámbito de la construcción en seco.



1 Aserrado de foseado perimetral
Ajustar la máquina con el ancho de junta deseado y serrar el foseado perimetral.



2 Recorte del foseado perimetral en la zona de las esquinas
Colocar la plantilla y recortar el foseado perimetral con un cúter.



Tipo de producto

Perfiles StoSilent AP
Perfil protector de cantos no visible para el correcto encuentro del mortero acústico en los bordes. En función del espesor del panel, hay alturas de 16,5 mm (para panel de 15 mm) y de 26,5 mm (para panel de 25 mm).

Nota importante:
En caso de revestimiento con StoSilent Top, utilizar los perfiles StoSilent AP para que el aspecto del revestimiento final sea perfecto en el área de los bordes. También se pueden utilizar otros perfiles en su lugar con un borde de 1 mm de altura aprox.



3 Montaje de perfiles StoSilent AP
Aplicar un adhesivo para montajes adecuado en los puntos de fijación de la cara interna del perfil protector de canto. Otra opción es aplicar el adhesivo para montajes en la parte frontal de los paneles acústicos.



4 Colocación de los perfiles StoSilent AP en la junta
Girar y presionar el perfil protector de canto en el foseado perimetral. Aplicar previamente StoSilent Fix o StoColor Opticryl mate en la parte frontal del panel.



5 Fijación de perfiles StoSilent AP
Fijar el perfil protector de canto, p. ej., con cuñas, hasta que se seque el adhesivo.



6 Retirada del adhesivo excedente
Retirar el adhesivo excedente con una espátula.

Enmasillado y lijado

Antes de aplicar masilla y realizar el lijado, dejar secar los sistemas de paneles acústicos de Sto durante 24 horas como mínimo.



1 Relleno de cabezas de tornillo
Para el revestimiento con StoSilent Decor M, rellenar las cabezas de tornillo con masilla StoSilent Plan. Para el revestimiento con StoSilent Top, utilizar el relleno para juntas StoSilent Fix.



2 Relleno de juntas con masilla (solo para revestimiento StoSilent Decor M)
Rellenar las juntas con una capa fina de StoSilent Plan (30 mm de ancho como máximo) para garantizar el mejor efecto acústico posible.



3 Lijado (solo para revestimiento StoSilent Decor M)
Dejar que se sequen las zonas rellenas con masilla durante 2 horas aprox. y, a continuación, lijarlas con una rejilla rectificadora o con una llana de lijado hasta que la superficie quede plana.



4 Limpieza (solo para revestimiento StoSilent Decor M)
Aspirar o barrer el polvo de lijado y las partículas de fieltro desprendidas.

Nota

Al lijar y limpiar, recomendamos utilizar gafas protectoras y mascarilla contra el polvo P1.

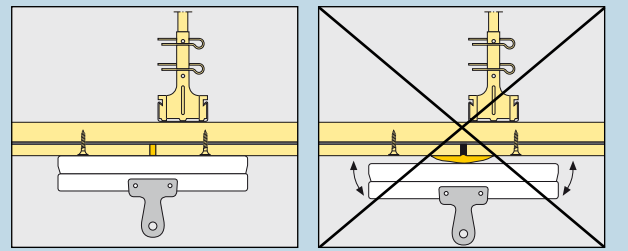


5 Establecimiento de la planeidad (solo para revestimiento StoSilent Decor M)
Repetir los pasos de trabajo hasta que la superficie esté plana (generalmente, 2 veces).



6 Comprobación de la planeidad
Comprobar con llana recta (60 cm) si el techo está plano por las juntas de los paneles. Desplace la llana sobre las juntas de los paneles con un movimiento continuo y sin que se formen huecos. Se recomienda proyectar luz oblicua con un foco de obra en dirección a la fuente principal de luz esperada (p. ej., iluminación indirecta, ventana).

Nota importante:



Revestimiento de acabado StoSilent Top

1.ª capa: StoSilent Top Basic

Observaciones

- Es recomendable crear una superficie de prueba con StoSilent Top Basic y StoSilent Top Finish de 5 m² como mínimo.
- Para aplicar StoSilent Top Basic y StoSilent Top Finish, debe haber un número de trabajadores suficiente (1 persona por 1,0–1,5 m de anchura de trabajo; para los trabajos más complejos, aumentar el número de trabajadores según corresponda).
- Para el revestimiento se requiere un andamio que cubra toda la superficie.
- Para el revestimiento de paredes y en habitaciones con fuertes corrientes de aire, se debe contar con distintos tiempos de secado debido a las distintas temperaturas superficiales. Por tanto, se debe prestar mucha atención en el paso de nivelación.
- Tener en cuenta la lista de comprobación de la página 20 y siguiente.

Tiempos de secado y Consumos

	Consumos	Tiempo de secado posterior
StoSilent Top Basic	2,5 kg/m ²	Natural: 36 h; blanco, tintado: hasta 48 h
StoSilent Top Finish	3,0 kg/m ²	36 h



1

Preparación de StoSilent Top Basic

Preparar el material según la ficha técnica hasta alcanzar la consistencia de aplicación. Para ello, añadir la menor cantidad de agua posible. Para StoSilent Top Basic blanco y tintado, se requiere añadir poca agua hasta que se alcance la consistencia de aplicación óptima.

Nota: para evitar los tiempos de espera, mezclar todos los envases requeridos antes de la aplicación en la medida de lo posible.



2

Aplicación de StoSilent Top Basic

Aplicar StoSilent Top Basic sobre los paneles portantes desde la esquina o desde el borde. El aspecto aquí es secundario. Es mucho más importante aplicar material suficiente para el siguiente paso de trabajo.



3

Aplicación de llana dentada sobre StoSilent Top Basic

Aplicar en cruz la llana dentada de 4 × 4 mm, teniendo en cuenta que el 2.º dentado debe ser paralelo a la dirección de la luz principal. Presionar la llana dentada uniformemente y con fuerza en un ángulo de 30°; lo ideal es oír cómo se rasca el panel.

Consejo: en la zona de los bordes, dejar aprox. 3 cm de material sin dentar para permitir el alisado perfecto contra el perfil protector de canto.



4

Aplicación de llana dentada sobre StoSilent Top Basic

El 2.º dentado debe ser paralelo a la dirección de la luz principal.

Consejo

Para que el espesor de la capa sea lo más uniforme posible, dentar siempre en la misma dirección. Es recomendable que el trabajo lo realice siempre la misma persona.



5

Alisado de StoSilent Top Basic

Alisar el material con una espátula ejerciendo una presión regular en un ángulo de 10° aprox. Al hacerlo, retirar una cantidad mínima de material. Alisar primero las zonas de los bordes y a continuación, el resto de la superficie. Por último, desbarbar toda la superficie.

Nota: los perfiles protectores de canto StoSilent AP sirven como guía para el alisado del StoSilent Top Basic.

Nota

Alisar sin dirección fija, pero de modo que el aspecto sea limpio. Para evitar la formación de rebabas, doblar ligeramente las esquinas de la herramienta en una dirección. Marcar el lado correcto en caso necesario. Si el material de una superficie limítrofe es demasiado escaso, tomar material de la zona circundante en la medida de lo posible. Si se forman bolsas, igualar la superficie más despacio y ejerciendo más presión.



6

Tras finalizar el tiempo de secado de 36 ó 48 horas, raspar el material que sobresale de los bordes con un objeto de plástico duro.

Revestimiento de acabado StoSilent Top

2.a capa: StoSilent Top Finish



Preparación de StoSilent Top Finish
Mezclar el material según la ficha técnica, con un 2 % de agua como máximo, hasta alcanzar una consistencia de aplicación óptima.

Nota: para evitar los tiempos de espera, mezclar todos los envases requeridos antes de la aplicación en la medida de lo posible.



Aplicación de StoSilent Top Finish
Cuando la superficie de StoSilent Top Basic se haya secado durante un tiempo de 36 a 48 horas como mínimo, aplicar StoSilent Top Finish. Aplicar StoSilent Top Finish sobre la capa intermedia de StoSilent Top Basic desde la esquina o desde el borde. El aspecto aquí es secundario. Es mucho más importante aplicar material suficiente para el siguiente paso de trabajo.



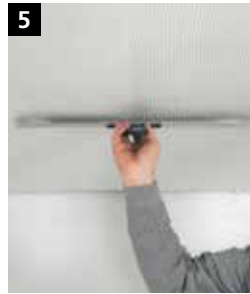
Aplicación de llana dentada sobre StoSilent Top Finish
Aplicar en cruz la llana dentada de 4 x 4 mm, teniendo en cuenta que el 2.º dentado debe ser paralelo a la dirección de la luz principal. Presionar la llana dentada uniformemente y con fuerza en un ángulo de 30º; lo ideal es oír cómo se rasca la capa intermedia.
Consejo: en la zona de los bordes, dejar aprox. 3 cm de material sin dentar para permitir un alisado perfecto.



Aplicación de llana dentada sobre StoSilent Top Finish
El 2.º dentado debe ser paralelo a la dirección de la luz principal.

Consejo

Para que el espesor de la capa sea lo más uniforme posible, dentar siempre en la misma dirección. Es recomendable que el trabajo lo realice siempre la misma persona.



Alisado de StoSilent Top Finish
Alisar el material con una espátula ejerciendo una presión regular en un ángulo de 10º aprox. Al hacerlo, retirar una cantidad mínima de material. Alisar primero la zona del borde y, a continuación, trabajar el resto de superficie.

Nota

Alisar sin dirección fija, pero de modo que el aspecto sea limpio. Para evitar la formación de rebabas, doblar ligeramente las esquinas de la herramienta en una dirección. Marcar el lado correcto en caso necesario. Si el material de una superficie limítrofe es demasiado escaso, tomar material de la zona circundante en la medida de lo posible. Si se forman bolsas, igualar la superficie más despacio y ejerciendo más presión.



Preparación para la fase de igualado
Humedecer la llana de plástico con una esponja. Repetir continuamente este paso mientras se iguala la superficie para retirar la película lubricante de la herramienta.
Importante: para este paso de trabajo, recomendamos utilizar una herramienta usada pero no dañada (afelpada).



Igualado
En función de la temperatura ambiente y de la humedad del aire, igualar la superficie tras 15–45 minutos aprox. (cuando la superficie empiece a volverse mate) con la llana de plástico preparada.



Desbarbado
Por último, desbarbar toda la superficie.

Revestimiento de acabado StoSilent Decor M

Observaciones

- Para lograr una postura de trabajo óptima durante las pulverizaciones, bajar el andamio a la altura que corresponda.
- Dependiendo del tono empleado, puede ser necesario pulverizar varias capas.
- Recomendamos utilizar gafas protectoras y mascarilla contra el polvo P1 al pulverizar.
- La alta humedad del aire y/o las bajas temperaturas prolongan el tiempo de secado.
- Tener en cuenta la lista de comprobación de la página 20 y siguiente.

Especificaciones de tecnología de máquinas

- Equipo con camisa sinfin (p. ej., Strobot 203) o bomba peristáltica (p. ej., Inomat M8)
- Tamaño de boquilla: 4–6 mm
- Caudal: 0–15 l/min
- Distancia de aplicación: aprox. 70–90 cm
- Caudal de aire óptimo: 1,5–2 bar
- Rendimiento del compresor: mín. 600 l/min

Tiempos de secado y Consumos

	Consumos	Tiempo de secado posterior
1.ª pulverización	Aprox. 0,7 kg/m ²	Mín. 5 h
2.ª pulverización	Aprox. 0,9 kg/m ²	Mín. 12 h
3.ª pulverización	Aprox. 1,1 kg/m ²	24 h



Preparación de StoSilent Decor M

Remover StoSilent Decor M antes de aplicarlo (en caso de aplicación mecánica, no es necesario añadir más agua).



Configuración de la máquina

Ajustar el caudal de impulsión. A continuación, ajustar el cuadro de pulverización en una superficie de prueba (papel o cartón) adaptando el caudal de aire y la consistencia.



Aplicación de StoSilent Decor M

Pulverizar StoSilent Decor M 3 veces realizando movimientos circulares. Otra opción es utilizar una pistola de embudo conforme a la ficha técnica. Respetar el tiempo de secado entre pulverizaciones.



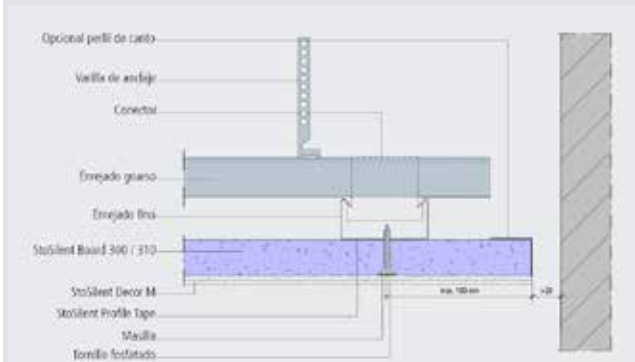
Tras la última pulverización y un tiempo de secado de 24 horas, la superficie texturizada de StoSilent Decor M estará acabada. La masilla que hay debajo ya no estará visible. Por último, barrer el techo con cuidado para retirar las partículas sueltas o mal adheridas.

Unión con pared

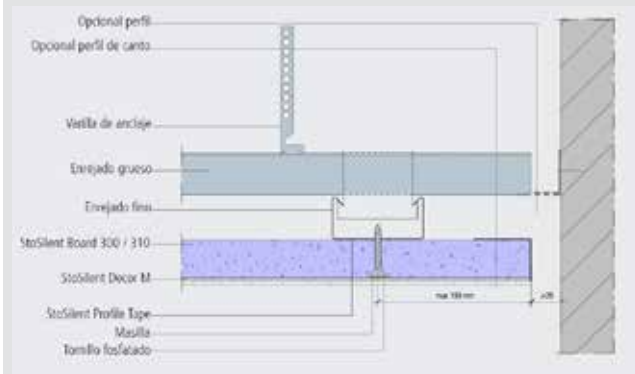
Registro

Alternativas

Foseado perimetral



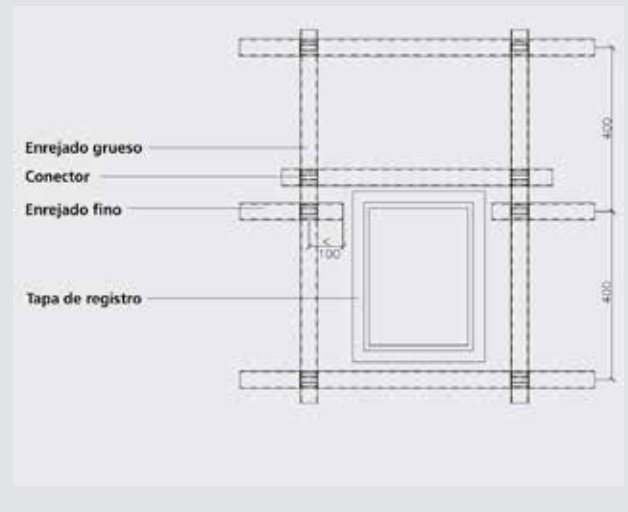
Foseado perimetral oculto



Nota

Al incorporar lámparas en la zona de la junta perimetral, la cavidad del techo puede iluminarse con una luz dispersa. En este caso, revestir adecuadamente la luminaria.

Trampilla de inspección con cambio en la subestructura



Nota

- Dependiendo de las dimensiones de los elementos incorporados en el techo y de la carga adicional, retirar la subestructura del panel y colocar la trampilla.
- Observar las especificaciones para casos de carga (ver página 7).
- Al retirar el enrejado grueso, asegurarlo con enganches adicionales.
- No cortar el enrejado grueso después del montaje del panel, pues se ha comprobado que esto provoca grietas en el revestimiento del techo.
- No cortar los perfiles con la amoladora, pues se dañaría la protección anti-corrosión.

Unión con columna



Obtención del radio

Dibujar el radio de la columna en el panel acústico.



Transmisión del radio

Dibujar el radio en el panel acústico incluyendo el ancho de junta deseado para el foseado perimetral.



Corte del panel acústico

Cortar el panel acústico con una sierra.



Montaje del panel

Montar el panel preparado como se describe en la página 10. Antes de esto, sellar o cubrir todos los bordes cortados posteriormente e in situ con StoSilent Fix o con StoColor Opticryl mate. Importante: el granulado de vidrio expandido puro de las secciones de panel no debe estar visible después del sellado.



Preparación del perfil de unión

Cortar el perfil de unión adecuadamente y fijarlo primero con grapas inoxidable.



Aplicación de adhesivo para montajes

Pegar el perfil de unión con adhesivo para montaje adecuado.

Nota

En los radios conocidos también se pueden realizar formas redondeadas y columnas con aros para columnas prefabricadas o medias conchas.

Instalaciones



1

Realización de la abertura

Serrar una abertura en el panel acústico según el plano del techo.



2

Lijado y comprobación de la abertura

Lijar los bordes cortados. A continuación, comprobar si el marco de montaje encaja y rectificar en caso necesario.



3

Sellado/pintado

Sellar o cubrir todos los bordes cortados posteriormente e in situ con StoSilent Fix o con StoColor Opticryl mate. Importante: el granulado de vidrio expandido puro de las secciones de panel no debe estar visible después del sellado.



4

Montaje del panel

Montar el panel preparado como se describe en la página 10.

Nota

- Asegurar todas las reparaciones o los orificios de acuerdo con el sistema como se indica a continuación: sellar todos los bordes cortados o volver a cerrar los desperfectos por la parte posterior del revestimiento impermeable del panel.
- Volver a cerrar los pequeños desperfectos por la parte posterior del revestimiento impermeable aplicando a presión el adhesivo de sistema. En caso necesario, retirar localmente el granulado de vidrio expandido para llegar mejor a los desperfectos, sellarlos con adhesivo y, a continuación, rellenarlos con StoSilent Fix.
- Los desperfectos de gran tamaño se pueden reparar si se instala una pieza de ajuste adecuada. En este caso, es necesario sellar cada borde cortado (también el de la pieza de ajuste) con StoSilent Fix o StoColor Opticryl mate.

Lista de comprobación

Indicaciones, herramientas y equipos auxiliares e instalaciones de la obra

Esta lista de comprobación ayuda al profesional a inspeccionar la obra realizada con productos Sto, a realizar cálculos y a ejecutar los pasos de aplicación. Las siguientes indicaciones no pretenden ser estrictas. Hay que tener en cuenta las particularidades de cada obra y no se exime al usuario de realizar su propia comprobación.

Herramientas/equipos auxiliares para el montaje del panel

- Cordel para marcar
- Taladro de percusión SDS
- Martillo
- Cortadora de perfiles
- Sierra de vaivén, sierra de mano, sierra de taza
- Cartucho intercambiable
- Cúter
- Espátula estrecha
- Destornillador eléctrico con tope de profundidad
- Llana de lijado
- Sierra circular de mano con placa guía
- Sierra para foseado perimetral
- Láser giratorio, nivel de agua, maestra (2 m como mínimo)
- Mascarilla, gafas protectoras, bata
- Escoba
- Aspiradora de obra o industrial
- Foco de obra

Herramientas/equipos auxiliares para el revestimiento StoSilent Top

- Agitador doble
- Llana dentada de 4 mm (inoxidable; una por trabajador)
- Llana de plástico (espesor: 1 mm; una por trabajador)
- Espátula para superficies, 60 cm (inoxidable)
- Llana especial (inoxidable)
- Jarra graduada
- Foco de obra
- Esponja

Herramientas/equipos auxiliares para el revestimiento StoSilent Decor M

- Compresor (caudal de aire continuo de 350 l como mínimo)
- Agitador doble
- Pistola de embudo con boquillas de 4/6 mm
- Bomba helicoidal con accionamiento Vario y cabeza de pulverización de 4 ó 6 mm
- Jarra graduada
- Foco de obra

Instalaciones de la obra

- Andamio de superficie (obligatorio para el revestimiento con StoSilent Top)
- Número suficiente de trabajadores (obligatorio para el revestimiento con StoSilent Top; valor orientativo: lado más largo del techo dividido entre 2 = número de trabajadores sobre el andamio de superficie)
- Deshumidificadores (opcional)
- Foco de obra
- Andamio sobre ruedas
- Elevador de paneles
- Materiales de revestimiento
- Crear una superficie de prueba (obligatorio para el revestimiento con StoSilent Top)

Planos y puntos de comprobación generales

Planos

- Plano del techo
- Plano de iluminación
- Plano de climatización
- Cálculo de precios orientativos
- Instrucciones de montaje/directrices de aplicación de productos Sto

Puntos de comprobación para la subestructura

- ¿El soporte es resistente?
- ¿Se han utilizado elementos de fijación (anclajes) homologados y adecuados para el soporte?
- ¿Se ha instalado un anclaje metálico resistente a la presión?
- ¿El enrejado fino está orientado hacia la fuente principal de luz (StoSilent Board 100/110 contra la fuente principal de luz)?
- ¿La subestructura se adapta al panel portante acústico siguiente (distancia, orientación)?
- ¿Las juntas de los carriles se han realizado con conectores de perfil "flotantes"?
- ¿Las juntas de los carriles se han montado correctamente?
- ¿Se ha tenido en cuenta al realizar los orificios para lámparas que los carriles portantes no deben cortarse? ¿Se ha incorporado, dado el caso, un perfil de transmisión de fuerzas?
- ¿Se puede mover libremente el área perimetral (ninguna unión de subestructura con zonas limítrofes, p. ej., con angulares)?
- ¿Se ha pegado StoSilent Profile Tape en el enrejado fino?

Puntos de comprobación para el montaje del panel

- ¿Estaban/están almacenados los paneles secos y a la temperatura adecuada en la obra?
- ¿Estaban/están montados los paneles a distinta altura (no se permiten juntas en cruz)?
- ¿El montaje del panel con junta longitudinal es paralelo a la dirección de la luz principal y ha empezado desde el centro de la habitación?
- ¿Se han pegado las juntas por todo el perímetro con StoSilent Fix?
- ¿Se ha realizado la unión con pared dejando una junta abierta perimetral?
- Al dibujar con cordel para marcar, ¿se ha asegurado de utilizar pintura en polvo que no se difumine?
- ¿La abertura de techo corresponde al 0,8 % de la superficie del techo (p. ej., foseado perimetral)?
- ¿Se han aplicado perfiles StoSilent AP en blanco o galvanizados?
- ¿Se han sellado con StoSilent Fix o StoColor Opticryl mate todos los cortes de los paneles?

Lista de comprobación

Puntos de comprobación para StoSilent Top

Puntos de comprobación para aplicación de masilla y lijado

- Rellenar únicamente los agujeros roscados con StoSilent Fix.
- En caso de paneles de distinto espesor, el panel más fino es el único en el que se debe aplicar masilla después del lijado (capa cada vez más fina en función de la diferencia de espesor de los paneles; ancho máximo de espátula de 5 cm).
- Control de la junta del panel: la llana o la regla metálica no debe oscilar sobre la zona de las juntas y no se debe apreciar ningún hueco entre la herramienta y el panel bajo la luz oblicua. Estas zonas se deben repasar con la espátula y/o con la lija.
- Si se han lijado cabezas de tornillo durante el proceso de lijado, estos tornillos deberán sustituirse o introducirse a más profundidad. Volver a aplicar masilla a continuación.

Puntos de comprobación para el revestimiento con StoSilent Top Basic/Finish

- ¿Hay suficientes trabajadores disponibles para realizar el revestimiento?
- ¿Se dispone del número adecuado de la herramienta correcta (una por trabajador)?
- ¿Se dispone de un andamio de superficie, ajustado a la altura de trabajo correcta?
- ¿Se ha retirado StoSilent Fix de la forma indicada en la imagen de las instrucciones?
- ¿Se ha diluido y removido el material según las indicaciones?
- ¿Se han respetado los tiempos de secado especificados?
 - StoSilent Top Basic: natural, 36 h; blanco y tintado, hasta 48 h
 - StoSilent Top Finish: 36 h
- ¿La temperatura de aplicación y de soporte es ≥ 12 °C?
- ¿Se ha respetado la humedad del aire y de los componentes del 70 % como máximo?
- ¿La cantidad de material aplicado se corresponde con las cantidades especificadas?
 - 1.ª capa con StoSilent Top Basic: aprox. 2,5 kg/m²
 - 2.ª capa con StoSilent Top Finish: aprox. 3,0 kg/m²
- ¿Se ha pasado la llana dentada sobre el material en forma de cruz?
- ¿Se ha realizado el 2.º paso de trabajo en el sentido de la luz principal?
- Consejo: recoger el material que se haya retirado con la llana dentada (solo StoSilent Top Basic) en un recipiente aparte y volver a extenderlo en el cubo.

Puntos de comprobación para StoSilent Decor M

Puntos de comprobación para aplicación de masilla y lijado

- En caso de paneles del mismo espesor, no hay restos de masilla visibles sobre el fieltro después del lijado. Únicamente se han rellenado con StoSilent Plan el cordón de junta y los agujeros roscados.
- En caso de paneles de distinto espesor, el panel más fino es el único en el que se debe aplicar masilla después del lijado (capa cada vez más fina en función de la diferencia de espesor de los paneles; ancho máximo de espátula de 5 cm).
- Control de la junta del panel: la llana o la regla metálica no debe oscilar sobre la zona de las juntas y no se debe apreciar ningún hueco entre la herramienta y el panel bajo la luz oblicua. Estas zonas se deben repasar con la espátula y/o con la lija.
- Si se han lijado cabezas de tornillo durante el proceso de lijado, estos tornillos deberán sustituirse o introducirse a más profundidad. Volver a aplicar masilla a continuación.

Puntos de comprobación para el revestimiento con StoSilent Decor M

- ¿Se ha removido el material sin añadir agua?
- ¿Se ha utilizado la boquilla correcta?
 - Pistola de embudo: 4 ó 6 mm
 - Equipo con camisa sinfín: 4 ó 6 mm
 - Inomat: 4 ó 6 mm
- ¿Se ha ajustado correctamente el caudal de agua y el caudal de impulsión de material de modo que el aglomerante no se disperse al realizar una pulverización de prueba sobre un cartón?
- ¿Se ha mantenido una distancia de pulverización adecuada?
 - 50–70 cm con pistola de embudo
 - 70–90 cm con equipo con camisa sinfín o InomatEn caso negativo, bajar el andamio para alcanzar la distancia especificada.
- ¿La textura pulverizada se corresponde con la muestra (en caso de texturas más bastas, hay que contar con un consumo de material más elevado)?
Al utilizar bombas helicoidales con accionamiento variable de otros fabricantes, comprobar si se ha utilizado una camisa sinfín con potencia de flujo reducida (para que el caudal de aire comprimido disponible pueda pulverizar adecuadamente el material solicitado). Caudal de impulsión de 0–15 l/min
- ¿Se ha pulverizado el producto con movimientos circulares (sin mantenerlo en el mismo punto y sin pulverizar tiras)?
- ¿Se han respetado los tiempos de secado especificados?
 - 1.ª pulverización: 5 h como mínimo
 - 2.ª pulverización: 12 h como mínimo
 - 3.ª pulverización: 24 h
- ¿La temperatura de aplicación y de soporte es ≥ 12 °C?
- ¿Se ha respetado la humedad del aire y de los componentes del 70 % como máximo?
- ¿La cantidad de material aplicado se corresponde con las cantidades especificadas?
 - 1.ª capa pulverizada: aprox. 0,7 kg/m²
 - 2.ª capa pulverizada: aprox. 0,9 kg/m²
 - 3.ª capa pulverizada: aprox. 1,1 kg/m²
- En caso de utilizar colores intensos, se debe contar con tiempos de secado más largos; de lo contrario, existe el riesgo de "formación de nubes". Dependiendo del tono empleado, puede ser necesario pulverizar capas adicionales.

Sto SDF Ibérica S.L.U.

Riera del Fonollar 13
08830 Sant Boi de Llobregat
(Barcelona)
Teléfono +34 93 741 59 72

Delegación Asturias

P.I. de Porcello Rocés
Blas Cabrera y Felipe, nave 9D
33211 Gijón (Asturias)
Teléfono +34 985 87 99 84

Delegación Baleares - Mallorca

P.I. Son Llaut
Parcela 12, local A
07320 Santa María del Camí
Teléfono +34 971 62 07 62

Delegación Baleares - Ibiza

Teléfono +34 699 12 31 44

Delegación Madrid

P.I. San José de Valderas
Trueno 82
28918 Leganés
Teléfono +34 910 69 99 64

Portugal

Teléfono +351 939 911 440

info.es@sto.com
www.sto.es
www.stosilent.com