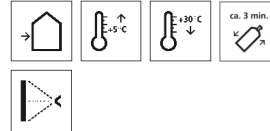


Ficha técnica

StoFoam Elast 600

Espuma de sellado elástica



Característica

- Aplicación**
- exterior
 - para sellar las conexiones entre el sistema de aislamiento térmico exterior y los componentes colindantes como, por ejemplo, en el área del remate coronación, con pasamuros para tubos
 - aplicable en StoTherm Mineral, StoTherm Classic®, StoTherm Vario, StoTherm PIR y StoTherm Resol
 - para ancho de junta de aprox. 10 mm hasta 20 mm
 - profundidad mínima de la junta: 20 mm
 - no es adecuado para la conexión en ventanas y puertas de sistemas de aislamiento térmico para exterior

- Propiedades**
- elástico
 - impermeable a las lluvias torrenciales
 - en su mayoría de celda cerrada
 - aislante térmico
 - resistente a la putrefacción
 - resistente a la humedad
 - resistente a temperaturas: -50 °C hasta +100 °C
 - buena adherencia en la mayoría de los materiales de construcción
 - endurecedor por humedad
 - combustibilidad normal tras el endurecimiento

- Formato**
- contenido: 750 ml

- Particularidades/Observaciones**
- resistente a los rayos UV solo de forma limitada
 - no apto para las juntas de dilatación visibles

Datos técnicos

criterio	Norma / Norma de ensayo	Valor/ Unidad	Observaciones
Conductividad térmica	DIN 52612	0,04 W/(m ² K)	
Resistencia a la temperatura		-50 - 80 °C	a largo plazo

Ficha técnica

StoFoam Elast 600

Impermeabilidad a la lluvia torrencial	similar a DIN EN 1027	≥ 600 Pa	profundidad de junta: ≥ 20 mm
Formación de película		10 min	para 23 °C y 50 % de humedad relativa.
Tiempo de corte		30 min	para 23 °C y 50 % de humedad relativa.
Tolerancia para el movimiento		+/- 20 %	

Los valores característicos son valores medios o aproximados. Debido al empleo de materias primas naturales en nuestros productos, los valores indicados pueden variar ligeramente en cada lote de producción, sin por ello afectar a la idoneidad del producto.

Sustrato de soporte

Requisitos

El soporte debe ser estable, seco y libre de materiales que pongan en riesgo la unión (p. ej. grasa, suciedad). Se recomienda realizar una limpieza.

Aplicación

Temperatura de aplicación

temperaturas del soporte y del aire
temperatura mínima: +5 °C
temperatura máxima: +30 °C

Temperatura de aplicación ideal: +20 °C hasta +25 °C.

Aplicación

con pistola para espuma de relleno

Humedecer ligeramente los flancos de junta con un pulverizador de agua.

¡Nota!

Error: no humedecer las juntas

Consecuencias: textura de la espuma de poro muy grueso, impermeabilidad limitada, podría penetrar el agua en el sistema de aislamiento térmico exterior
1. Humedecer ligeramente los flancos de junta siempre con un pulverizador de agua. Véase la figura 1.

Agitar enérgicamente la lata antes del uso.

Enroscar la lata a la pistola para espuma de relleno.

Con la punta de la pistola, aplicar en la junta un cordón de espuma continuo de cantidad justa. Véase la figura 2.

La dosis de producto se aplica accionando el disparador y el tornillo dosificador de la pistola. Los restos de espuma que sobresalgan deberán retirarse mecánicamente una vez que se hayan endurecido completamente. Esto se realiza con un cuchillo afilado. Véase la figura 3.

Ficha técnica

StoFoam Elast 600

No es posible lijar la junta ya que la espuma es muy elástica.

Revestir la junta rellena de espuma en un plazo máximo de 7 días con mortero base. Separar el mortero base y el revoco de acabado del componente colindante realizando un corte con un cúter. Véase la figura 4.

El producto se puede aplicar con interrupción de tiempo; no obstante, en caso de interrupciones prolongadas, es necesario asegurarse de que la lata permanece firmemente unida a presión a la Sto-Pistola para espuma de relleno y que el tornillo dosificador está cerrado. La lata debe permanecer bien enroscada a la pistola hasta que se haya vaciado completamente. A continuación, enroscar inmediatamente una nueva lata o limpiar la pistola con Sto-Limpiador pistola.

Limpieza de las herramientas	Retirar la espuma fresca, por ejemplo, con las toallitas de limpieza Soudal-Swipex. Eliminar la espuma seca con, por ejemplo, Soudal PU Remove. Para limpiar la pistola emplear Sto-Limpiador pistola. Ver fichas técnicas de los distintos productos.
Observaciones, recomendaciones, particularidades, otros	<p>El rendimiento está condicionado por la temperatura, la humedad y el tamaño de la junta a tapar con la espuma.</p> <p>La espuma fresca no debe estar expuesta a la luz solar directa.</p> <p>Calentar con cuidado las latas frías en un baño de agua templada. Agitar en ocasiones. ¡No calentar la lata por encima de 50 °C! ¡Podría reventar!</p> <p>Enfriar en un baño de agua fría las latas demasiado calientes. Agitar en ocasiones.</p> <p>Si el StoFoam Elast 600 se aplica sobre polietileno (PE) o polipropileno (PP), rascar o lijar a fondo previamente la superficie.</p> <p>Aplicar únicamente en habitaciones bien ventiladas. ¡No fumar! Proteger los ojos, utilizar guantes y ropa de trabajo. Retirar inmediatamente las salpicaduras de espuma con Sto-Limpiador pistola o con acetona.</p>
Suministro	
Tono de color	blanco
Almacenamiento	
Condiciones de almacenamiento	Almacenar en posición vertical, en un lugar fresco, seco y protegido de heladas. Proteger del sol.
Periodo de almacenamiento	Se garantiza la mejor calidad dentro de su embalaje original hasta alcanzar la máx. vida útil de almacenamiento. La fecha de caducidad está impresa por el lado

Ficha técnica

StoFoam Elast 600

inferior de la lata.

Certificados / Homologaciones

Classification report No. 2019-01-0520-K1	StoFoam Elast 600 - impermeables a las lluvias torrenciales Usabilidad de la EN 14351-1:2006 + A2:2016
--	---

Identificación

Grupo de productos	SATE-Accesorios
--------------------	-----------------

Seguridad

Este producto está sujeto a la obligación de etiquetado conforme al reglamento UE en vigor.

¡Observe la ficha de seguridad!

Las indicaciones de seguridad se refieren al producto sin aplicar listo para su aplicación.

Aerosol extremadamente inflamable. Recipiente a presión: Puede reventar si se calienta. Provoca irritación cutánea. Puede provocar una reacción alérgica en la piel. Provoca irritación ocular grave. Nocivo en caso de inhalación. Puede provocar síntomas de alergia o asma o dificultades respiratorias en caso de inhalación. Puede irritar las vías respiratorias. Se sospecha que provoca cáncer. Puede provocar daños en los órganos tras exposiciones prolongadas o repetidas si se inhala. Mantener alejado del calor, de superficies calientes, de chispas, de llamas abiertas y de cualquier otra fuente de ignición. No fumar. No pulverizar sobre una llama abierta u otra fuente de ignición. No perforar ni quemar, incluso después de su uso. No respirar el aerosol. Llevar guantes/equipo de protección para los ojos/ la cara. EN CASO DE INHALACIÓN: Transportar a la persona al aire libre y mantenerla en una posición que le facilite la respiración. Proteger de la luz del sol. No exponer a temperaturas superiores a 50 °C/ 122 °F. Eliminar el contenido/los recipientes a través de una empresa de residuos autorizada o en el punto municipal de recogida.

«A partir del 24 de agosto de 2023 es obligatorio tener la formación adecuada para proceder a un uso industrial o profesional».

Observaciones específicas

Las informaciones y datos contenidos en esta ficha técnica sirven para asegurar la finalidad y la aptitud habituales del producto y se basan en nuestros conocimientos y experiencias. No desligan al usuario de realizar comprobaciones por cuenta propia de la idoneidad y empleo. Cualquier aplicación no mencionada expresamente en esta ficha técnica solo se puede llevar

Ficha técnica

StoFoam Elast 600

a cabo previa consulta con Sto GmbH. Sin la correspondiente autorización, se actuará bajo cuenta y riesgo. Esto es válido sobre todo para combinaciones con otros productos.

En el momento de la publicación de una nueva ficha técnica, todas las versiones anteriores quedan sin efecto. La correspondiente versión actualizada está disponible en Internet.

Ficha técnica
StoFoam Elast 600



fig. 1: humedecer la junta pulverizándola con agua

Ficha técnica
StoFoam Elast 600



fig. 2: aplicar espuma en la junta

Ficha técnica
StoFoam Elast 600



fig. 3: tras el endurecimiento, retirar el exceso de espuma

Ficha técnica

StoFoam Elast 600

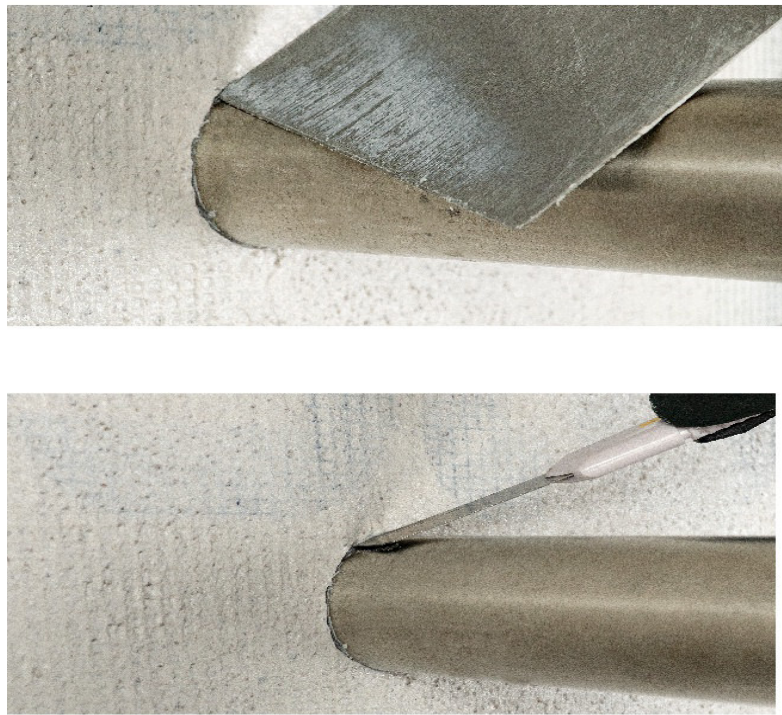


fig. 4: separar el mortero base o el revoco de acabado del componente mediante un corte de llana

Sto SDF Ibérica S.L.U.
Riera del Fonollar 13
E - 08830 Sant Boi de Llobregat (Barcelona)
Teléfono: 093 74 15 972
info.es@sto.com