

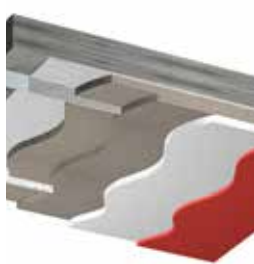


## StoSilent Compact Sil

Guía de aplicación

Por favor, tenga en cuenta que los detalles, ilustraciones, información técnica general y dibujos, incluidos en el folleto, simplemente consisten en propuestas y detalles generales los cuales describen esquemáticamente las funciones básicas. El profesional/cliente es responsable de verificar en cada proyecto que el producto es aplicable y cuenta con todo el material necesario. Los trabajos a realizar por otros gremios se representan solo esquemáticamente. Todos los datos y especificaciones deberán adaptarse y ajustarse a las condiciones locales y no representan planos de ejecución ni de detalle. Es imprescindible observar las especificaciones y los datos técnicos concretos de los productos incluidos en las fichas técnicas, así como las descripciones de los sistemas y las homologaciones.

# Índice



## Información sobre los sistemas

### **Estructura y descripción del sistema 4**

StoSilent Compact Sil 4

### **Indicaciones generales 5**

Requerimientos 5

Preparación de soporte 5

## Aplicación del sistema



### **Indicaciones de instalación 6**

Montaje de perfiles (guías) 6

Capa intermedia 6

Capa de acabado 7

### **Pintura de renovación 8**

StoColor Climasan 8

## Anexo



### **Lista de chequeo 9**

Indicaciones, herramientas y equipos auxiliares 9

Documentos de planificación, puntos de chequeo generales 9

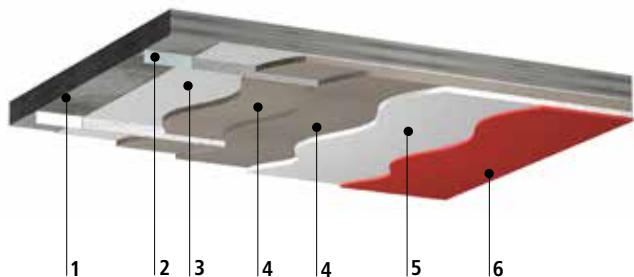
Puntos de chequeo con StoSilent Decor M 10

Puntos de chequeo con StoColor Climasan 10

### **Notas 11**

## Estructura y descripción del sistema

### StoSilent Compact Sil



- 1 Imprimación del sustrato
- 2 Sistema de Perfiles
- 3 Puente Adherente
- 4 Capa Intermedia
- 5 Capa de acabado
- 6 Revestimiento

**1 Imprimación:** Producto acuoso regulador de absorción, imprimante y consolidante de superficies.

**2 Sistema de Perfiles:** perfiles de PVC **Sto Profile AP** graduador del espesor del sistema acústico adherido con **Sto Stonepaste**.

**3 Puente Adherente:** puente de agarre orgánico **StoSilent PrepQuarz** aplicado sobre el sustrato.

**4 Capa Intermedia:** aplicación de dos capas de 1 cm cada una mezcladas con **StoSilent Sil AP Comp. A** y **StoSilent AP Comp. B**.

**5 Capa de acabado:** capa de 3 a 5 cm. Mezcla de **StoSilent Sil Comp. A** con **StoSilent Sil Comp. C**.

**6 Revestimiento:** capa decorativa final **StoSilent Decor M** o **StoSilent Decor MF**.

**Renovación:** revestimiento de acabado texturizado permeable al sonido **StoColor Climasan** o **StoColor Silent**

### StoSilent Compact Sil

Sistema de revoco acústico aglutinado por silacato sin junta con acabado texturizado.

<b>Aplicación</b>	<ul style="list-style-type: none"> <li>• En paredes y techos de interiores</li> <li>• Apto para superficies planas y abovedadas</li> <li>• Adecuado para recintos húmedos, pero no para zonas con riesgo de salpicaduras de agua</li> </ul>
<b>Propiedades</b>	<ul style="list-style-type: none"> <li>• Coeficiente de absorción acústica ponderado <math>\alpha_w</math> hasta 0,45</li> <li>• Pueden ejecutarse formas redondeadas y abovedadas con radios de curvatura mínimo dado por las herramientas o llanas de aplicación</li> <li>• Comportamiento al fuego según EN 13501-1: C-s1,d0</li> <li>• Peso del sistema 3,75 kg/m<sup>2</sup></li> </ul>
<b>Aspecto</b>	<ul style="list-style-type: none"> <li>• Superficie texturizada StoSilent Decor M y StoSilent Decor MF</li> <li>• Tintable en cualquier color del sistema StoColor</li> </ul>
<b>Aplicación</b>	<ul style="list-style-type: none"> <li>• Ejecución manual de las 3 primeras capas</li> <li>• Capa de acabado de mortero acústico proyectado con máquina.</li> </ul>
<b>Homologaciones</b>	<ul style="list-style-type: none"> <li>• Aplican los Documentos de Idoneidad Técnica Europeos o nacionales.</li> </ul>

## Indicaciones generales

### Requerimientos

- Antes de aplicar por primera vez, se debe recibir una formación o instrucción.
- Proteger de la humedad y las influencias climáticas.
- Almacenar siempre los productos sobre una superficie plana.
- 24 horas antes o más de su aplicación definitiva, adaptar el almacenamiento de los productos a las condiciones de montaje.
- Aplicar el sistema de revoco una vez que se hayan estabilizado las condiciones de temperatura y humedad.
- En caso de condiciones lumínicas desfavorables (luz oblicua), se pueden ver irregularidades o desperfectos debido a la aplicación manual.
- Para evitar zonas de baja presión incontroladas en la cavidad del techo, sellar las posibles aperturas en las paredes perimetrales.  
Tratar la superficie con cuidado después del montaje del sistema para que el material acústico no pierda el efecto precalculado y el aspecto no se vea afectado. Evitar lo siguiente:
  - Daños producidos por las instalaciones.
  - Suciedad por el sudor de la mano al montar lámparas, etc.
  - Alta generación de polvo al lijar suelos de parqué, etc.
- Durante el montaje y la aplicación de los sistemas acústicos, recomendamos utilizar un equipo de protección personal, como mascarilla para polvo fino, gafas protectoras, etc.

### Exigencias de obra

- La temperatura de aplicación y de soporte mínima admisible es de 12 °C.
- La máxima humedad relativa del aire no debe sobrepasar el 70 %.
- El calentamiento o el enfriamiento rápido durante la fase de montaje o de secado puede provocar grietas.
- Debe prepararse un andamio horizontal adaptado a la altura de los aplicadores.
- Se puede acelerar el secado con calentadores (tipo dragones).

#### Indicaciones de uso tras la aplicación

- Tras la instalación del sistema acústico tratar con cuidado la superficie para preservar el efecto acústico y no mermar el conjunto estético. Deberá evitarse:
  - causar daños durante los trabajos de montaje
  - ensuciar las superficies con manos sucias o sudorosas
  - levantar polvo durante el pulido de suelos de parqué, trabajos de limpieza, etc.

#### Nota

Es imprescindible utilizar guantes limpios para instalar luces, componentes empotrados, etc.

### Preparación del soporte

- El sustrato debe estar firme, seco, limpio, libre de rebabas, eflorescencia y aceites desmoldantes. Los sustratos en malas condiciones pueden generar defectos en las capas posteriores.
- El soporte tiene que ser impermeable a las corrientes de aire. Todas las aberturas deben sellarse de forma que queden herméticas.

#### Soportes nuevos

Eliminar la suciedad y limpiar la superficie y cualquier imperfección del sustrato que pudiera haberse formado.

#### Soportes viejos

Retirar restos de pintura suelta, así como antiguas capas no portantes y sucias y limpiar posteriormente el sustrato (mecánicamente o con solventes adecuados). Aplicar Sto Prim Plex a modo de imprimación en soportes absorbentes. Retocar las capas de pinturas antiguas con el puente de adherencia StoSilent Prep Quarz.

#### Soporte de hormigón

La superficie de hormigón no debe presentar restos de aceite de encofrado. Las rebabas de encofrado se deben retirar con una herramienta adecuada. Compensar las irregularidades, pequeños defectos y cavidades. La preparación del soporte con StoPrim Plex depende de la capacidad de absorción del sustrato. Aplicar StoSilent Prep Quarz como puente de adherencia.

#### Soporte de yeso laminado

Distancia máxima admitida entre perfilería de montaje: 30 cm. Compensar las irregularidades del sustrato. Preparación del soporte con StoPrim Plex y StoSilent Prep Quarz como puente de adherencia.

#### Soporte texturizado a base de cal y yeso

Compensar las irregularidades del soporte. Preparación del soporte con StoPrim Plex y StoSilent Prep Quarz como puente de adherencia.

# Indicaciones de instalación

## Montaje de perfiles (guías)



### Montaje de perfiles (guías)

Pegado Perfil StoSilent Profile AP con Sto-Stonepaste separados cada 1 m. de distancia entre ellos. Distanciado de los bordes entre 5 y 10 cm. Dejar secar 24 horas como mínimo.

5



### Mezcla de materiales

Mezclar por volumen en la siguiente proporción:  
1 parte de StoSilent Sil AP Comp. A con 4 partes de StoSilent Sil AP Comp. B. Mezclar en la máquina 6 min y aplicar la mezcla en un plazo máximo de 30 min.

### Observaciones

- El sustrato no debe presentar deformaciones.
- La orientación de las guías debe ser paralela a la fuente de luz principal.
- Imprimir el sustrato con StoPrim Plex si es requerido.



### Aplicación del Puente Adherente

Aplicar StoSilent Prep Quarz con pistola y boquilla de 6 mm. Dejar secar por mínimo 48 horas. El material debe ser mezclado 3 minutos antes de su aplicación. Requerimientos: utilizar guantes, mascarilla y gafas para esta aplicación.



Aplicar la primera etapa de la capa intermedia con lana utilizando una suave presión en una misma dirección. Generar un leve ángulo de inclinación (aprox. 30°) para lograr 1 cm de carga de la mezcla. Dejar secar por un mínimo de 48 horas.



### Ensayo a la compresión

Aplicar una ligera presión con el pulgar sobre el producto para asegurar el correcto secado.

## Capa Intermedia



### Mezcla del materiales

Mezclar StoSilent Sil AP Comp. A de 3-5 min y verterlo en la máquina mezcladora.



Verter el material en la máquina mezcladora.



Aplicar la segunda etapa de la capa intermedia con la misma mezcla en 1 cm de espesor.



Con una regla de aluminio, apoyada en las guías previamente instaladas, barrer la superficie quitando excesos. Dejar secar por un mínimo de 48 horas. Nota: Repetir el ensayo a la compresión.

## Indicaciones de instalación

### Capa de acabado



10

#### Mezcla de material

Mezclar StoSilent Sil AP Comp. A de 3-5 min y vertirlo en la máquina mezcladora.



11

Verter el material en la máquina mezcladora.



12

#### Mezcla de materiales

Mezclar por volumen en la siguiente proporción:  
1 parte de StoSilent Sil AP Comp. A con 3 partes de StoSilent Sil AP Comp. C.  
Mezclar en la máquina por 6 min y aplicar la mezcla en un plazo máximo de 30 min.



13

Aplicar la capa fina de acabado con llana y dar una suave presión en una misma dirección utilizando un leve ángulo de inclinación (aprox. 20°) para generar una capa homogénea que va de 3 a 5 mm de espesor.



14

Alisar la superficie con la espátula para acabado de 57 cm con un ángulo de inclinación mínimo y siempre en una misma dirección hasta llegar a un quiebre arquitectónico.  
Dejar secar por un mínimo de 48 horas.



15

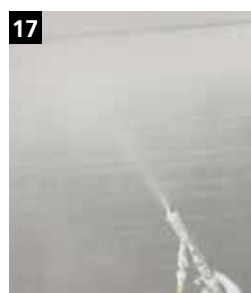
#### Revestimiento Decor M o Decor MF

Mezclar StoSilent Decor M/MF antes de la aplicación, de acuerdo con las fichas técnicas y las indicaciones de las etiquetas.



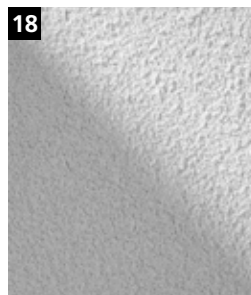
16

Ajustar el caudal de impulsión. A continuación, ajustar la proyección del chorro sobre una superficie de prueba (papel o cartón) regulando el caudal de aire y el caudal de material impulsado.



17

Proyectar StoSilent Decor M/MF haciendo movimientos circulares sobre la capa intermedia seca.  
Como alternativa se puede utilizar una pistola de depósito según se indica en la ficha técnica.



18

Tras la proyección y 24 horas de secado, la superficie texturizada de StoSilent Decor M está lista. Ahora ya no se ven las marcas de las juntas que hay debajo. Finalmente, barrer con cuidado el techo para retirar las partículas sueltas o mal adheridas.

#### Observaciones

- Para trabajar en una posición óptima durante la proyección, bajar el andamio a la altura adecuada.
- Según la tonalidad de color puede ser necesario aplicar capas de proyecciones adicionales.
- Recomendamos utilizar gafas protectoras y una mascarilla protectora contra el polvo durante la proyección.
- Una elevada humedad del aire o temperaturas bajas prolongan el tiempo de secado.

### Especificaciones del equipo

- Bomba camisa-sifón o bomba peristáltica
- Tamaño de boquilla: 4–6 mm
- Caudal: 0–15 l/min
- Distancia de proyección: aprox. 70–90 cm
- Caudal de aire óptimo: 1,5–2 bar
- Rendimiento del compresor: mín. 600 l/min

### Tiempos de secado y consumos de StoSilent Decor M/MF

	Consumos	Tiempo de secado subsiguiente
1.ª pasada	aprox. 0,7 kg/m <sup>2</sup>	mín. 5 horas
2.ª pasada	aprox. 0,9 kg/m <sup>2</sup>	mín. 12 horas

## Pintura de renovación

## StoColor Climasan



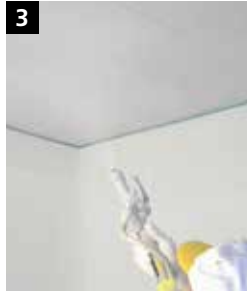
1

Ajustar StoColor Climasan según se indica en la ficha técnica hasta alcanzar la consistencia de aplicación. Durante esta operación, añadir el mínimo de agua posible.



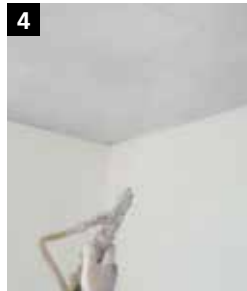
2

Recomendamos aplicar el revestimiento con una pistola de depósito. Ajustar la proyección del chorro sobre una superficie de prueba (papel o cartón) regulando el caudal de aire y el caudal de material impulsado.



3

Proyectar StoColor Climasan haciendo movimientos circulares y a una distancia de entre 50 y 70 cm directamente sobre la superficie en dos o tres pasadas. Respetar los tiempos de secado entre las diferentes pasadas.



4

Después de la segunda pasada y 24 horas de secado, la superficie tratada con StoColor Climasan está lista.

### Observaciones

- Para trabajar en una posición óptima durante la proyección, bajar el andamio a la altura adecuada.
- Recomendamos utilizar gafas protectoras y una mascarilla protectora contra el polvo durante la proyección.
- Una elevada humedad del aire o temperaturas bajas prolongan el tiempo de secado.

### Especificaciones para la proyección de pintura

- Tamaño de boquilla: 4 mm
- Distancia de proyección: aprox. 50–70 cm
- Presión del aire: 0,5–1 bar
- Se recomienda efectuar 2 pasadas.
- Es conveniente probar el material sobre una superficie de prueba de 5 m<sup>2</sup> antes de la aplicación.



## Lista de chequeo

### Indicaciones, herramientas y equipos auxiliares, instalaciones de la obra

Esta lista de chequeo sirve como guía general para los instaladores a la hora de revisar la obra con productos Sto, para efectuar los cálculos y para ejecutar los pasos de aplicación. Las siguientes indicaciones no tienen carácter exhaustivo. Deberán tenerse en cuenta considerando las circunstancias de cada obra y no eximen al usuario de realizar sus propias comprobaciones.

#### Herramientas/equipos para el revestimiento del Sistema StoSilent Compact Sil

- Agitador de paletas
- Espátula de alisar, 60 cm (inoxidable)
- Lana especial (inoxidable)
- Jarra graduada
- Proyector de obra
- Esponja
- Máquina mezcladora

#### Herramientas/equipos para el revestimiento con StoSilent Decor M/MF

- Compresor (con un caudal de aire continuo de al menos 350 l)
- Agitador de paletas
- Pistola de tolva con boquilla de 4/6 mm
- Bomba helicoidal y cabezal de inyección de 4 o 6 mm
- Jarra graduada
- Proyector de obra

#### Instalaciones de la obra

- Andamio horizontal
- Secador por condensación
- Número suficiente de trabajadores
- Calentadores (dragones)
- Proyector de obra
- Andamio rodante
- Materiales de recubrimiento
- Aplicar una superficie de prueba (imprescindible con el revestimiento StoSilent Decor M/MF).

### Documentos de planificación, puntos de chequeo generales

#### Documentos de planificación

- Plano de techos
- Plano de iluminación
- Plano de climatización
- Cálculos de precios orientativos
- Instrucciones de montaje/guías de aplicación de los productos Sto

#### Puntos de chequeo para el soporte

- ¿Es resistente?
- ¿Es absorbente?
- ¿Se han eliminado los residuos de lechada, protuberancias, alambres, etc. que interfieran en la aplicación?
- ¿Se han rellenado irregularidades, hendiduras o similares del sustrato?
- ¿Se ha chequeado el nivel de la superficie del sustrato?
- ¿Se ha imprimado con StoPrim Plex?
- ¿Se ha revestido previamente con el puente de adherente StoSilent Prep Quarz?

## Lista de chequeo

### Puntos de chequeo con StoSilent Decor M/MF

#### Puntos de comprobación con el revestimiento StoSilent Decor M/MF

- ¿Se ha batido el material de acuerdo con las indicaciones de las fichas técnicas?
- ¿Se ha utilizado la tobera correcta?
  - Pistola de depósito: 4 o 6 mm
  - Bombas camisa-sinfin: 4 o 6 mm
  - Inomat: 4 o 6 mm
- ¿Se ha regulado el caudal de aire y el caudal de material impulsado de manera que no se ha podido apreciar ninguna dispersión del aglutinante al realizar la proyección de prueba sobre un cartón?
- ¿Se ha respetado la distancia de proyección adecuada?
  - 50–70 cm con pistola de depósito
  - 70–90 cm con bomba camisa-sinfin o con InomatDe lo contrario, si es necesario, bajar el andamio para conseguir la distancia especificada.
- ¿Coincide la textura proyectada con la muestra (con texturas de grano más grueso deben preverse valores de consumo superiores)? En caso de utilizarse bombas helicoidales con accionamiento Vario de otros fabricantes, comprobar si cuentan con un conjunto de camisa y eje sinfin con una capacidad volumétrica reducida (para que el caudal de aire comprimido disponible pueda pulverizar lo suficiente el material impulsado). Caudal de impulsión 0–15 l/min.
- ¿Se ha proyectado en movimientos circulares (sin mantenerse en un solo punto ni haciendo hileras)?
- ¿Se han respetado los tiempos de secado especificados?
  - 1.ª pasada: al menos 5 horas
  - 2.ª pasada: al menos 12 horas
  - 3.ª pasada: 24 horas
- ¿La temperatura de aplicación y del soporte es de  $\geq 12$  °C?
- ¿Se ha respetado el valor máximo de humedad del aire y de los componentes del 70 %?
- ¿Coinciden las cantidades de aplicación con las especificaciones?
  - 1.ª capa aprox. 0,7 kg/m<sup>2</sup>
  - 2.ª capa aprox. 0,9 kg/m<sup>2</sup>
- En caso de utilizarse colores intensos se debe contar con tiempos de secado prolongados; de lo contrario, existe el riesgo de que se forme un efecto velado. Según la tonalidad de color puede ser necesario aplicar capas de proyección adicionales.

### Puntos de chequeo con StoColor Climasan

- ¿Se dispone del número suficiente de herramientas adecuadas (por cada trabajador)?
- ¿Se dispone de un andamio horizontal y está ajustado a la altura de trabajo adecuada?
- ¿Se ha diluido y removido el material según las indicaciones?
- ¿Se han respetado los tiempos de secado especificados?
- ¿La temperatura de aplicación y del soporte es de  $\geq 12$  °C?
- ¿Se ha respetado el valor máximo de humedad del aire del 70 %?
- ¿Se ha aplicado una superficie de prueba de 5 m<sup>2</sup> y ha sido aprobada por el propietario de la obra?

---

---

---

---

---

---

---

---

---

---

---

---

---

---

---

---

---

---

---

---

---

---

---

**Sto SDF Ibérica S.L.U.**

Riera del Fonollar 13  
08830 Sant Boi de Llobregat  
(Barcelona)  
Teléfono +34 93 741 59 72

**Delegación Asturias**

P.I. de Porcello Rocés  
Blas Cabrera y Felipe, nave 9D  
33211 Gijón (Asturias)  
Teléfono +34 985 87 99 84

**Delegación Baleares - Mallorca**

P.I. Son Llaut  
Parcela 12, local A  
07320 Santa María del Camí  
Teléfono +34 971 62 07 62

**Delegación Baleares - Ibiza**

Teléfono +34 699 12 31 44

**Delegación Madrid**

P.I. San José de Valderas  
Trueno 82  
28918 Leganés  
Teléfono +34 910 69 99 64

**Delegación Navarra**

Parque Empresarial La Estrella,  
Edificio Berroa  
Berroa 19 - 3ª plta. ofic. 305  
31192 Tajonar (Navarra)  
Teléfono +34-679-62 85 21

**Portugal**

Teléfono +351 939 911 440

[info.es@sto.com](mailto:info.es@sto.com)

[www.sto.es](http://www.sto.es)

[www.stosilent.com](http://www.stosilent.com)